

# 有価証券報告書

(金融商品取引法第24条第1項に基づく報告書)

事業年度 自 平成29年4月1日  
(第114期) 至 平成30年3月31日

日和産業株式会社

E 0 0 4 5 4

第114期（自平成29年4月1日 至平成30年3月31日）

# 有価証券報告書

- 本書は金融商品取引法第24条第1項に基づく有価証券報告書を、同法第27条の30の2に規定する開示用電子情報処理組織(EDINET)を使用し、提出したデータに目次及び頁を付して出力・印刷したものであります。
- 本書には、上記の方法により提出した有価証券報告書に添付された監査報告書及び上記の有価証券報告書と併せて提出した内部統制報告書・確認書を末尾に綴じ込んでおります。

日 和 産 業 株 式 会 社

# 目 次

頁

## 第114期 有価証券報告書

【表紙】	1
第一部 【企業情報】	2
第1 【企業の概況】	2
1 【主要な経営指標等の推移】	2
2 【沿革】	4
3 【事業の内容】	5
4 【関係会社の状況】	6
5 【従業員の状況】	6
第2 【事業の状況】	7
1 【経営方針、経営環境及び対処すべき課題等】	7
2 【事業等のリスク】	7
3 【経営者による財政状態、経営成績及びキャッシュ・フローの状況の分析】	8
4 【経営上の重要な契約等】	11
5 【研究開発活動】	12
第3 【設備の状況】	13
1 【設備投資等の概要】	13
2 【主要な設備の状況】	13
3 【設備の新設、除却等の計画】	14
第4 【提出会社の状況】	15
1 【株式等の状況】	15
2 【自己株式の取得等の状況】	18
3 【配当政策】	19
4 【株価の推移】	19
5 【役員の状況】	20
6 【コーポレート・ガバナンスの状況等】	22
第5 【経理の状況】	28
1 【連結財務諸表等】	29
2 【財務諸表等】	58
第6 【提出会社の株式事務の概要】	70
第7 【提出会社の参考情報】	71
1 【提出会社の親会社等の情報】	71
2 【その他の参考情報】	71
第二部 【提出会社の保証会社等の情報】	72

監査報告書

内部統制報告書

確認書

**【表紙】**

**【提出書類】** 有価証券報告書

**【根拠条文】** 金融商品取引法第24条第1項

**【提出先】** 近畿財務局長

**【提出日】** 平成30年6月28日

**【事業年度】** 第114期(自 平成29年4月1日 至 平成30年3月31日)

**【会社名】** 日和産業株式会社

**【英訳名】** NICHIIWA SANGYO CO., LTD.

**【代表者の役職氏名】** 取締役社長 中 澤 敬 史

**【本店の所在の場所】** 神戸市東灘区住吉浜町19番地の5

**【電話番号】** 神戸(078)811-1221

**【事務連絡者氏名】** 取締役管理本部長・総務部長 安 井 秀 夫

**【最寄りの連絡場所】** 神戸市東灘区住吉浜町19番地の5

**【電話番号】** 神戸(078)811-1221

**【事務連絡者氏名】** 取締役管理本部長・総務部長 安 井 秀 夫

**【縦覧に供する場所】** 株式会社東京証券取引所  
(東京都中央区日本橋兜町2番1号)

## 第一部 【企業情報】

### 第1 【企業の概況】

#### 1 【主要な経営指標等の推移】

##### (1) 連結経営指標等

回次	第110期	第111期	第112期	第113期	第114期
決算年月	平成26年3月	平成27年3月	平成28年3月	平成29年3月	平成30年3月
売上高 (千円)	49,333,448	48,943,063	46,504,272	41,054,883	40,030,177
経常利益 (千円)	401,488	795,924	822,037	805,640	845,867
親会社株主に帰属する 当期純利益 (千円)	155,456	331,686	517,589	324,450	525,103
包括利益 (千円)	179,117	426,346	395,812	427,270	566,024
純資産額 (千円)	15,868,549	16,197,975	16,496,594	16,827,054	17,296,459
総資産額 (千円)	26,437,903	27,062,203	26,972,017	26,918,757	27,900,940
1株当たり純資産額 (円)	821.46	838.58	854.15	871.31	895.63
1株当たり当期純利益 (円)	8.05	17.17	26.80	16.80	27.19
潜在株式調整後 1株当たり当期純利益 (円)	—	—	—	—	—
自己資本比率 (%)	60.0	59.9	61.2	62.5	62.0
自己資本利益率 (%)	0.98	2.07	3.17	1.95	3.08
株価収益率 (倍)	23.11	14.04	8.58	13.99	10.92
営業活動による キャッシュ・フロー (千円)	1,972,876	2,092,163	1,336,850	2,723,166	569,315
投資活動による キャッシュ・フロー (千円)	△91,567	△162,998	△698,512	274,227	△114,149
財務活動による キャッシュ・フロー (千円)	△96,317	△97,098	△97,205	△96,740	△396,594
現金及び現金同等物 の期末残高 (千円)	4,815,488	6,647,555	7,188,688	10,089,341	10,147,912
従業員数 (外、平均臨時 雇用者数) (名)	208 (59)	199 (59)	199 (57)	202 (60)	194 (63)

(注) 1 売上高には、消費税等は含まれておりません。

2 潜在株式調整後1株当たり当期純利益については、潜在株式が存在しないため記載しておりません。

## (2) 提出会社の経営指標等

回次	第110期	第111期	第112期	第113期	第114期
決算年月	平成26年3月	平成27年3月	平成28年3月	平成29年3月	平成30年3月
売上高 (千円)	49,097,881	48,694,265	46,377,480	40,730,543	39,862,777
経常利益 (千円)	335,421	718,476	825,849	782,990	778,529
当期純利益 (千円)	94,137	282,606	521,257	307,930	483,142
資本金 (千円)	2,011,689	2,011,689	2,011,689	2,011,689	2,011,689
発行済株式総数 (株)	20,830,825	20,830,825	20,830,825	20,830,825	20,830,825
純資産額 (千円)	15,805,851	16,086,197	16,388,484	16,702,424	17,129,869
総資産額 (千円)	26,313,356	26,866,706	26,825,586	26,733,491	27,672,123
1株当たり純資産額 (円)	818.21	832.79	848.55	864.86	887.00
1株当たり配当額 (1株当たり中間配当額) (円)	5.00 (—)	5.00 (—)	5.00 (—)	5.00 (—)	5.00 (—)
1株当たり当期純利益 (円)	4.87	14.63	26.99	15.94	25.02
潜在株式調整後 1株当たり当期純利益 (円)	—	—	—	—	—
自己資本比率 (%)	60.1	59.9	61.1	62.5	61.9
自己資本利益率 (%)	0.60	1.77	3.21	1.86	2.86
株価収益率 (倍)	38.19	16.47	8.52	14.74	11.87
配当性向 (%)	102.7	34.2	18.5	31.4	20.0
従業員数 (外、平均臨時 雇用者数) (名)	186 (57)	179 (58)	180 (55)	179 (57)	174 (57)

(注) 1 売上高には、消費税等は含まれておりません。

2 潜在株式調整後1株当たり当期純利益については、潜在株式が存在しないため記載しておりません。

## 2 【沿革】

大正13年 8月	神戸市に日本家畜飼料株式会社設立。
昭和 2年 1月	保税工場に、又農林省指定配合飼料工場に指定を受け大連に出張所、下関に支店を開設。
昭和14年10月	大連出張所、下関支店を閉鎖。
昭和23年 7月	日和産業株式会社に商号変更。
昭和26年 7月	兵庫製油株式会社を吸収合併。
昭和27年 4月	神戸市兵庫区に工場建設。 本社を神戸市から大阪市北区に移転。
昭和36年10月	大阪証券取引所市場第二部開設と同時に株式上場。
昭和38年 6月	広島県三原市に三原工場建設。
昭和43年 4月	神戸市東部埋立第二工区に神戸工場建設、兵庫区より移転。 本社を大阪市より現在地へ移転。
昭和46年 1月	長崎県南高来郡有明町(現島原市)に島原出張所開設。
昭和49年 1月	鹿児島市に鹿児島工場建設。
昭和50年11月	東和畜産株式会社設立。(連結子会社)
昭和52年 3月	鹿児島工場備蓄サイロ建設。
昭和53年 3月	三原工場備蓄サイロ建設。
昭和58年 5月	青森県八戸市に八戸工場建設。
昭和61年 4月	鹿児島県曾於郡輝北町(現鹿屋市)に輝北農場開設。
昭和62年 3月	三原工場設備更新。
昭和62年 6月	長崎県南高来郡有明町(現島原市)に雲仙農場開設。
平成 3年 1月	島原出張所を移設し、長崎営業所に名称を変更。
平成 7年 6月	香川県坂出市に坂出工場開設。
平成 7年 8月	大阪証券取引所貸借銘柄に選定。
平成11年 4月	兵庫県三木市に三木農場開設。
平成15年12月	青森県八戸市に牛専用飼料工場「みちのく飼料株式会社」を関連会社として設立。
平成25年 7月	東京証券取引所と大阪証券取引所の統合に伴い、東京証券取引所市場第二部に株式上場。

### 3 【事業の内容】

当社グループは当社及び連結子会社1社並びに関連会社1社で構成されており、穀物を主原料として養鶏用、養豚用、養牛用、養魚用その他の配合飼料の製造販売を主たる事業内容とし、その他に畜産物の生産及び販売を行っております。

なお、当社グループの事業に係わる位置づけ及びセグメントとの関連は次のとおりであり、「第5 経理の状況

#### 1 連結財務諸表等 (1)連結財務諸表 注記事項」に掲げるセグメント情報の区分と同一であります。

飼料事業…畜産用、水産用他の配合飼料を製造販売しております。配合飼料の一部を、得意先を通じて連結子会社東和畜産㈱に販売しております。養牛用配合飼料の一部を、関連会社みちのく飼料㈱に製造委託しております。

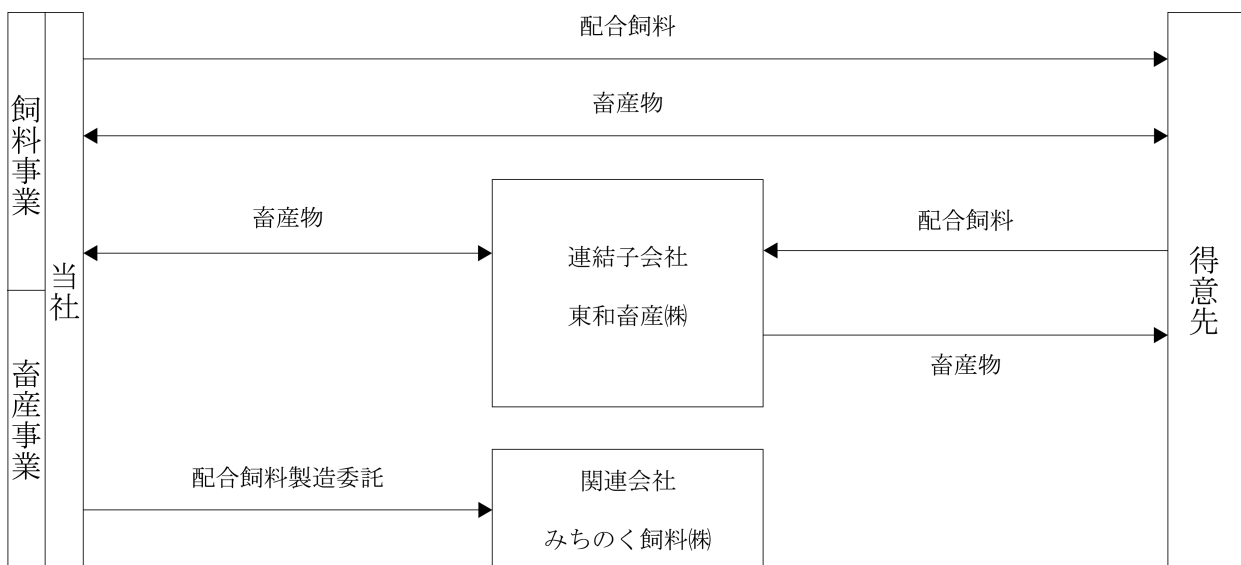
また、得意先の生産畜産物の売買を行っております。

(関係会社) 当社及びみちのく飼料㈱

畜産事業…畜産物の生産、販売を行っております。当社及び連結子会社東和畜産㈱は、子豚の生産と肉豚の肥育をしており、畜産物の一部について双方取引があります。

(関係会社) 当社及び東和畜産㈱

事業の系統図は、次のとおりであります。





#### 4 【関係会社の状況】

名称	住所	資本金 (千円)	主要な事業 の内容	議決権の 所有割合(%)	関係内容
(連結子会社)  東和畜産(株)	鹿児島市	50,000	畜産事業	100	当社の配合飼料により子豚の生産と肉豚の肥育販売をしております。 当社所有の土地を賃借しております。 当社より資金援助を受けております。 役員の兼任 あり

(注) 主要な事業の内容欄には、セグメントの名称を記載しております。

#### 5 【従業員の状況】

##### (1) 連結会社の状況

平成30年3月31日現在

セグメントの名称	従業員数(名)
飼料事業	162 (50)
畜産事業	20 (11)
全社(共通)	12 (2)
合計	194 (63)

- (注) 1 従業員数は就業人員数であり、臨時従業員数は( )内に年間の平均人員を外書で記載しております。  
2 臨時従業員には、パートタイマー、嘱託契約の従業員を含んでおります。  
3 全社(共通)は、提出会社管理部門の従業員であります。

##### (2) 提出会社の状況

平成30年3月31日現在

従業員数(名)	平均年齢(歳)	平均勤続年数(年)	平均年間給与(千円)
174 (57)	44.6	19.9	4,775

セグメントの名称	従業員数(名)
飼料事業	162 (50)
畜産事業	— (5)
全社(共通)	12 (2)
合計	174 (57)

- (注) 1 従業員数は就業人員数であり、臨時従業員数は( )内に年間の平均人員を外書で記載しております。  
2 臨時従業員には、パートタイマー、嘱託契約の従業員を含んでおります。  
3 平均年間給与は、賞与及び基準外賃金を含んでおります。  
4 全社(共通)は、本社管理部門の従業員であります。

##### (3) 労働組合の状況

労使関係について特に記載すべき事項はありません。

## 第2 【事業の状況】

### 1 【経営方針、経営環境及び対処すべき課題等】

当社グループはお客様第一主義を掲げ、安全で良質な配合飼料を安定的にお客様に供給することにより、飼料畜産業界の発展に寄与することを経営方針と致しております。

当社グループを取り巻く経営環境は、原料価格が不安定であり、他社との競争も激しさを増していることから、引き続き厳しい状況です。また、原油価格の上昇や、米国の利上げを要因として為替相場が円安傾向にあることなどにより、景気の先行きは不透明な状況です。

このような状況のもとで、当社グループといたしましては、原料調達が多様化を促進し、新製品の開発と販売の強化を図り、固定費や生産コストの削減に注力することで業績の向上に努めてまいります。

### 2 【事業等のリスク】

有価証券報告書に記載した事業の状況、経理の状況等に関する事項のうち、投資者の判断に重要な影響を及ぼす可能性のある事項には、以下のようなものがあります。

なお、文中における将来に関する事項は、当連結会計年度末現在において当社グループが判断したものであります。

#### (1) 穀物相場リスク

配合飼料原料の大半を占めるともろこし等の仕入価格は米国のシカゴ穀物相場を基準としており、穀物相場は主生産地である米国での作付状況や天候条件によって変動します。

穀物相場の予想しがたい高騰によって当社グループの経営成績に影響を及ぼすおそれがあります。

#### (2) 為替相場リスク

当社グループの仕入原料の大半は輸入品のため、為替相場の変動により仕入コストに影響を受けることがあります。

為替予約を行うことにより、為替変動リスクの低減を図っておりますが、必ずしも完全に回避できるものではなく、予期せぬ円安が発生した場合は損失を被ることがあります。

なお、当社グループは投機目的の外国為替予約は行っておりません。

#### (3) 取引先のリスク

当社グループには、取引先に対する債権回収に係るリスクが存在します。

畜産物相場は、基本的には需給関係に応じて変動しますが、需給関係や生産コストと関係なく騰落することもあります。このため、畜産生産者にとって穀物相場上昇時には生産コストに見合う収入を獲得できない場合があり、当社グループは債権回収に困難を来すことがあります。当社グループは、リスクマネジメントを徹底し引当金を積んでおりますが、完全に回避することは困難であります。

#### (4) 配合飼料価格安定基金

原料価格の高騰等による配合飼料価格の変動に備え、畜産経営者の経営安定を目的として、飼料価格安定基金制度があります。

この制度は、畜産経営者と飼料メーカーが基金の負担金を拠出し、配合飼料価格が上昇した際、畜産経営者に補てん金が支払われるものです。飼料基金負担金の動向によっては、当社グループの経営成績及び財政状態に影響を及ぼすおそれがあります。

#### (5) 家畜等の疾病

当社グループは、畜水産事業者に配合飼料を販売しており、畜水産事業者において伝染性疾病が発生した場合、配合飼料の製造及び販売に影響し、当社グループの経営成績及び財政状態に影響を及ぼすおそれがあります。

また、当社グループは、自社農場及び連結子会社において鶏卵、肉豚を生産しております。各飼育設備では消毒等の衛生対策及び異常家畜の早期発見に努めておりますが、家畜伝染病が発生した場合においては、生産物の大量処分や沈静化するまでの飼育の禁止等、当社グループの経営成績及び財政状態に影響を及ぼすおそれがあります。

### 3 【経営者による財政状態、経営成績及びキャッシュ・フローの状況の分析】

#### (1) 経営成績等の状況の概要

当連結会計年度における当社グループ（当社及び連結子会社）の財政状態、経営成績及びキャッシュ・フロー（以下、「経営成績等」という。）の状況の概要は次のとおりであります。

##### ① 財政状態及び経営成績の状況

当連結会計年度におけるわが国経済は、米国の通商政策や北朝鮮情勢による下振れの懸念があったものの、企業業績の改善に伴う設備投資の増加や個人の消費マインドの改善により、緩やかな回復基調で推移しました。

飼料業界におきましては、主原料である米国産とうもろこしは、高温乾燥による作柄懸念から価格は一時上昇しましたが、収穫量が予想を上回ったことから価格は安定的に推移しました。

副原料である大豆粕は、北米では作付面積の増加に伴い軟調であったものの、南米においては減産が予想されたことにより価格は総じて堅調に推移しました。

外国為替相場については、トランプ大統領の経済政策への期待や、米国の利上げにより円安基調で推移しました。

当社は、配合飼料価格を4月に値上げしましたが、7月と10月に値下げし、1月に値上げを行いました。

畜産物市況については、鶏肉相場は昨年引き続き堅調に推移したものの、鶏卵相場は生産量の増加により若干軟調に推移しました。豚肉相場は堅調に推移しました。牛肉相場は価格の高止まりが消費者に敬遠されたことから軟調でした。

その結果、売上高は400億30百万円（前年同期比2.5%減）となりました。利益面につきましては、営業利益は7億61百万円（前年同期比9.8%増）となり、経常利益は8億45百万円（前年同期比5.0%増）、親会社株主に帰属する当期純利益は5億25百万円（前年同期比61.8%増）となりました。

セグメントごとの経営成績は、次のとおりであります。

##### 飼料事業

売上高は、385億83百万円（前年同期比2.0%減）となり、セグメント利益（営業利益）は9億64百万円（前年同期比6.8%減）となりました。

##### 畜産事業

売上高は、14億46百万円（前年同期比14.6%減）となり、セグメント利益（営業利益）は1億58百万円（前年同期比57.9%増）となりました。

##### ② キャッシュ・フローの状況

当連結会計年度末における現金及び現金同等物（以下「資金」という）は、101億47百万円となり、前連結会計年度末より58百万円増加しました。各キャッシュ・フローの状況とそれらの主な要因は次のとおりです。

##### （営業活動によるキャッシュ・フロー）

営業活動の結果取得した資金は、5億69百万円（前年同期取得した資金27億23百万円）となりました。これは主に、売上債権が10億84百万円、たな卸資産が3億19百万円増加したものの、仕入債務が9億23百万円増加し、税金等調整前当期純利益を8億26百万円、減価償却費を4億23百万円計上したことによるものであります。

##### （投資活動によるキャッシュ・フロー）

投資活動の結果使用した資金は、1億14百万円（前年同期取得した資金2億74百万円）となりました。これは主に、貸付金の回収による収入が3億22百万円あったものの、貸付けによる支出が2億17百万円、有形固定資産の取得による支出が2億15百万円あったことによるものであります。

##### （財務活動によるキャッシュ・フロー）

財務活動の結果使用した資金は、3億96百万円（前年同期使用した資金96百万円）となりました。これは主に、短期借入金の返済による支出3億円、配当金の支払いによる支出96百万円によるものであります。

### ③生産、受注及び販売の実績

#### a. 生産実績

当連結会計年度における生産実績をセグメントごとに示すと、次のとおりであります。

セグメントの名称	生産高(千円)	前年同期比(%)
飼料事業	31,545,487	△1.5
畜産事業	1,357,026	△18.6
合計	32,902,513	△2.3

- (注) 1 金額は製造原価によっております。  
2 上記の金額には、消費税等は含まれておりません。

#### b. 受注実績

当社グループは受注生産を行っておりません。

#### c. 販売実績

当連結会計年度における販売実績をセグメントごとに示すと、次のとおりであります。

セグメントの名称	販売高(千円)	前年同期比(%)
飼料事業	38,583,535	△2.0
畜産事業	1,446,641	△14.6
合計	40,030,177	△2.5

- (注) 1 セグメント間の取引については相殺消去しております。  
2 上記の金額には、消費税等は含まれておりません。  
3 相手先別の販売実績につきましては、総販売実績に対して100分の10を超える相手先はありませんので記載を省略しております。

### (2) 経営者の視点による経営成績等の状況に関する分析・検討内容

経営者の視点による当社グループの経営成績等の状況に関する認識及び分析・検討内容は次のとおりであります。

なお、文中の将来に関する事項は、当連結会計年度末現在において判断したものであります。

#### ① 重要な会計方針及び見積り

当社グループの連結財務諸表は、わが国において一般に公正妥当と認められる企業会計の基準に基づいて作成されています。この連結財務諸表の作成にあたっては、当連結会計年度における財務状態、経営成績及びキャッシュ・フローの状況に影響を与えるような見積り、予測を必要としております。当社グループは、過去の実績値や状況を踏まえ合理的と判断される前提に基づき、継続的に見積り、予測を行っております。そのため実際の結果は、見積り特有の不確実性があるため、これらの見積りと異なる可能性があります。

なお、連結財務諸表の作成のための重要な会計基準等は「第5 経理の状況 1 連結財務諸表等 注記事項(連結財務諸表作成のための基本となる重要な事項)」に記載されているとおりであります。

## ② 当連結会計年度の経営成績等の状況に関する認識及び分析・検討内容

### a. 財政状態の分析

#### (流動資産)

当連結会計年度末における流動資産の合計は、221億46百万円（前連結会計年度末204億90百万円）となり、16億55百万円増加しました。この要因は、受取手形及び売掛金が11億91百万円、原材料及び貯蔵品が2億70百万円増加したことによるものであります。

#### (固定資産)

当連結会計年度末における固定資産の合計は、57億54百万円（前連結会計年度末64億27百万円）となり、6億73百万円減少しました。この要因は、貸倒引当金が7億59百万円減少したものの、破産更生債権等が8億94百万円、繰延税金資産が2億42百万円、機械装置及び運搬具が1億50百万円減少したことによるものであります。

#### (流動負債)

当連結会計年度末における流動負債の合計は、104億89百万円（前連結会計年度末99億54百万円）となり、5億35百万円増加しました。この要因は、短期借入金が3億円減少したものの、支払手形及び買掛金が9億26百万円増加したことによるものであります。

#### (固定負債)

当連結会計年度末における固定負債の合計は、1億15百万円（前連結会計年度末1億37百万円）となり、22百万円減少しました。この要因は、退職給付に係る負債が22百万円減少したことによるものであります。

#### (純資産)

当連結会計年度末における純資産の合計は、172億96百万円（前連結会計年度末168億27百万円）となり、4億69百万円増加しました。この要因は、利益剰余金が4億28百万円増加したことによるものであります。

### b. 経営成績の分析

#### (売上高)

当連結会計年度の売上高は400億30百万円（前連結会計年度410億54百万円）となり、10億24百万円減少しました。

#### (営業利益)

当連結会計年度の営業利益は7億61百万円（前連結会計年度6億93百万円）となり、67百万円増加しました。この要因は、売上総利益が1億29百万円減少したものの、販売費及び一般管理費が1億97百万円減少したことによるものであります。

#### (営業外損益)

当連結会計年度の営業外収益は2億35百万円（前連結会計年度2億79百万円）となり、44百万円減少しました。また、営業外費用は1億50百万円（前連結会計年度1億67百万円）となり、16百万円減少しました。

#### (親会社株主に帰属する当期純利益)

以上に加えて特別損失として減損損失を18百万円（前連結会計年度3百万円）計上した結果、当連結会計年度の親会社株主に帰属する当期純利益は5億25百万円（前連結会計年度3億24百万円）となり、2億円増加しました。

### c. キャッシュ・フローの状況の分析

当連結会計年度のキャッシュ・フローの分析につきましては、「第2 事業の状況 3 経営者による財政状態、経営成績及びキャッシュ・フローの状況の分析 (1) 経営成績等の状況の概要 ② キャッシュ・フローの状況」に記載のとおりであります。

d. 資本の財源及び資金の流動性についての分析

当社グループの運転資金需要のうち主なものは、原材料及び貯蔵品の調達や製造費、販売費及び一般管理費等の営業費用であります。投資を目的とした資金需要は、生産設備への投資等によるものであります。

当社グループは、事業運営上必要な資金の流動性と資金の源泉を安定的に確保することを基本方針としております。

短期運転資金は自己資金及び金融機関からの短期借入を基本としており、設備投資等は自己資金で賄うことを基本方針としております。

なお、当連結会計年度における現金及び現金同等物の残高は、101億47百万円となっております。

4 【経営上の重要な契約等】

該当事項はありません。

## 5 【研究開発活動】

当社の研究開発体制としましては、全国5工場において顧客との密な情報交換や勉強会、技術指導を通して交流を深め、顧客ニーズに応じた研究・開発を行いながら、中央研究所（神戸市）へ情報を集約しております。

新規飼料については、国内外の最新情報を収集・検討後、当社直営農場等で試験を行い、データの分析を行っております。

また大学や公的機関と共同研究を行い、情報交流や技術の向上を図っております。

今期においては、生産物の高品質化及び飼育成績向上並びに抗菌性物質の代替原料の観点から、飼料の研究・開発を実施しました。当連結会計年度の研究結果は次の通りです。

### 養鶏部門

採卵鶏におきましては、血中の中性脂肪や血圧の低下などに効果があるオメガ3脂肪酸を多く含む卵を生産できる飼料を開発しました。

また、老鶏のストレスを軽減させ、死亡率の減少と産卵期間を延長させる効果のある飼料を開発・販売しました。

肉用鶏におきましては、増体効果のある抗菌性物質の代わりに、腸内環境を整えることで成長促進効果のある植物抽出成分を添加した飼料を開発・販売しました。

アミノ酸やミネラル等の微量成分の配合を最適化し、少量の餌で成長を促進させる飼料を開発・販売しました。

また、使用する油脂の種類を見直し、鶏肉特有の臭気を軽減する飼料を開発しました。

### 養豚部門

子豚におきましては、増体効果のある抗菌性物質の代わりに、植物抽出成分、乳酸菌及び有機酸等を添加することにより、腸内環境を整えて成長を促進させる飼料を開発・販売しました。

研究開発活動及びこれに係る研究開発費につきましては、飼料事業と畜産事業が連携して実施したため、セグメント別に区分することは困難であります。なお、当連結会計年度の研究開発費は、96百万円であります。

### 第3 【設備の状況】

#### 1 【設備投資等の概要】

当連結会計年度の設備投資については、生産設備の更新等の設備投資を行いました。

当連結会計年度の設備投資額は2億3百万円であり、セグメントごとの設備投資は次のとおりであります。この所要資金は自己資金でまかないました。

##### 飼料事業

生産設備の更新等のために1億82百万円の投資を実施しました。なお、重要な設備の除却又は売却はありません。

##### 畜産事業

既存設備の合理化等のため15百万円の投資を実施しました。なお、重要な設備の除却又は売却はありません。

なお、上記金額には消費税等は含まれておりません。

#### 2 【主要な設備の状況】

当社グループにおける主要な設備は、以下のとおりであります。

##### (1) 提出会社

平成30年3月31日現在

事業所名 (所在地)	セグメント の名称	設備の 内容	帳簿価額(千円)					従業員数 (名) (注)1
			建物及び 構築物	機械装置 及び運搬具	土地 (面積㎡)	工具、器具 及び備品	合計	
神戸工場 (神戸市東灘区)	飼料事業	飼料製造 設備	73,910	130,293	80,177 (6,611)	26,397	310,779	27
三原工場 (広島県三原市)	飼料事業	飼料製造 設備	217,445	152,161	169,441 (12,521)	18,002	557,050	30
鹿児島工場 (鹿児島県鹿児島市)	飼料事業	飼料製造 設備	90,787	154,341	82,374 (16,497)	10,680	338,184	40
八戸工場 (注)3 (青森県八戸市)	飼料事業	飼料製造 設備	180,347	386,796	295,798 (19,368)	51,045	913,988	41
坂出工場 (香川県坂出市)	飼料事業	飼料製造 設備	118,703	73,593	200,004 (9,140)	9,085	401,386	24
長崎営業所 (長崎県島原市)	飼料事業	事務所 鶏卵処理 施設	33,601	1,026	20,460 (11,425)	580	55,668	46
三木農場 (兵庫県三木市)	飼料事業	養鶏設備	8,813	2,510	331,319 (38,525)	493	343,138	4
輝北農場 (注)4 (鹿児島県鹿屋市)	飼料事業 畜産事業	養鶏設備 養豚設備	111,287	6,748	105,816 (392,994)	291	224,144	5
雲仙農場 (長崎県島原市)	畜産事業	養豚設備	7,830	6,175	33,850 (66,113)	736	48,592	—
本社 (注)2 (神戸市東灘区)	全社統括 業務	事務所	6,917	5,758	— (—)	824	13,500	14

(注) 1 上記「従業員数」には臨時従業員が含まれておりますが、出向社員は含まれておりません。

2 上記の「本社」には中央研究所が含まれております。

3 上記の八戸工場の土地の一部2,211㎡をみちのく飼料(株)に貸与しております。

4 上記の輝北農場には、貸与中の土地75,167千円(250,335㎡)を含んでおります。

5 上記金額には、消費税等は含まれておりません。



(2) 国内子会社

平成30年3月31日現在

会社名	事業所名 (所在地)	セグメン トの名称	設備の 内容	帳簿価額(千円)					従業員数 (名) (注) 1
				建物及び 構築物	機械装置 及び運搬具	土地 (面積㎡)	工具、器具 及び備品	合計	
東和畜産 株式会社	農場 (長崎県 島原市)	畜産事業	養豚設備	90,250	5,120	93,286 (64,074)	681	189,338	26

(注) 1 上記「従業員数」には臨時従業員が含まれております。

2 上記金額には、消費税等は含まれておりません。

3 【設備の新設、除却等の計画】

(1) 重要な設備の新設等

該当事項はありません。

(2) 重要な設備の除却等

該当事項はありません。

## 第4 【提出会社の状況】

### 1 【株式等の状況】

#### (1) 【株式の総数等】

##### ① 【株式の総数】

種類	発行可能株式総数(株)
普通株式	79,591,000
計	79,591,000

##### ② 【発行済株式】

種類	事業年度末現在発行数(株) (平成30年3月31日)	提出日現在発行数(株) (平成30年6月28日)	上場金融商品取引所 名又は登録認可金融 商品取引業協会名	内容
普通株式	20,830,825	20,830,825	東京証券取引所 (市場第二部)	単元株式数は100 株であります。
計	20,830,825	20,830,825	—	—

#### (2) 【新株予約権等の状況】

##### ① 【ストックオプション制度の内容】

該当事項はありません。

##### ② 【ライツプランの内容】

該当事項はありません。

##### ③ 【その他の新株予約権等の状況】

該当事項はありません。

#### (3) 【行使価額修正条項付新株予約権付社債券等の行使状況等】

該当事項はありません。

#### (4) 【発行済株式総数、資本金等の推移】

年月日	発行済株式 総数増減数 (株)	発行済株式 総数残高 (株)	資本金増減額 (千円)	資本金残高 (千円)	資本準備金 増減額 (千円)	資本準備金 残高 (千円)
平成10年1月27日	△409,000	20,830,825	—	2,011,689	—	1,904,186

(注) 自己株式の利益による消却

## (5) 【所有者別状況】

平成30年3月31日現在

区分	株式の状況(1単元の株式数100株)								単元未満株式の状況(株)
	政府及び地方公共団体	金融機関	金融商品取引業者	その他の法人	外国法人等		個人その他	計	
					個人以外	個人			
株主数(人)	—	14	20	47	37	5	1,922	2,045	—
所有株式数(単元)	—	59,807	1,964	58,725	15,635	304	71,812	208,247	6,125
所有株式数の割合(%)	—	28.72	0.94	28.20	7.50	0.15	34.48	100.00	—

(注) 1 自己株式1,518,717株は「個人その他」に15,187単元、「単元未満株式の状況」に17株含めて記載しております。

2 上記「その他の法人」には、証券保管振替機構名義の株式が20単元含まれております。

## (6) 【大株主の状況】

平成30年3月31日現在

氏名又は名称	住所	所有株式数(千株)	発行済株式(自己株式を除く。)の総数に対する所有株式数の割合(%)
豊田通商(株)	名古屋市中村区名駅4丁目9-8	1,362	7.05
東北グリーンターミナル(株)	青森県八戸市大字河原木字海岸24-4	1,153	5.97
(株)カーギルジャパン	東京都千代田区丸の内3丁目1番1号	1,000	5.18
(株)みなと銀行政策投資口	神戸市中央区三宮町2丁目1-1	963	4.99
(株)三菱東京UFJ銀行	東京都千代田区丸の内2丁目7番1号	923	4.78
(株)三井住友銀行	東京都千代田区丸の内1丁目1番2号	923	4.78
兵庫県信用農業協同組合連合会	神戸市中央区海岸通1丁目	849	4.40
三井住友海上火災保険(株)	東京都千代田区神田駿河台3丁目9番地	827	4.28
佐藤産業(株)	神戸市東灘区住吉浜町18	535	2.77
パシフィックグリーンセンター(株)	東京都千代田区神田美土代町7	501	2.59
計	—	9,036	46.79

(注) 1 上記のほか、当社保有の自己株式が1,518千株(7.29%)あります。

2 (株)三菱東京UFJ銀行は、平成30年4月1日に(株)三菱UFJ銀行へ商号変更しております。

## (7) 【議決権の状況】

## ① 【発行済株式】

平成30年3月31日現在

区分	株式数(株)	議決権の数(個)	内容
無議決権株式	—	—	—
議決権制限株式(自己株式等)	—	—	—
議決権制限株式(その他)	—	—	—
完全議決権株式(自己株式等)	(自己保有株式) 普通株式 1,518,700	—	—
完全議決権株式(その他)	普通株式 19,306,000	193,060	—
単元未満株式	普通株式 6,125	—	—
発行済株式総数	20,830,825	—	—
総株主の議決権	—	193,060	—

(注) 「完全議決権株式(その他)」欄の普通株式には、証券保管振替機構名義の株式が2,000株(議決権20個)含まれております。

## ② 【自己株式等】

平成30年3月31日現在

所有者の氏名 又は名称	所有者の住所	自己名義所有 株式数(株)	他人名義所有 株式数(株)	所有株式数の 合計(株)	発行済株式総数 に対する所有株 式数の割合(%)
(自己保有株式) 日和産業株式会社	神戸市東灘区住吉 浜町19-5	1,518,700	—	1,518,700	7.3
計	—	1,518,700	—	1,518,700	7.3

## 2 【自己株式の取得等の状況】

【株式の種類等】 会社法第155条第7号による普通株式の取得

(1) 【株主総会決議による取得の状況】

該当事項はありません。

(2) 【取締役会決議による取得の状況】

該当事項はありません。

(3) 【株主総会決議又は取締役会決議に基づかないものの内容】

区分	株式数(株)	取得価額の総額 (円)
当事業年度における取得自己株式	167	58,605
当期間における取得自己株式	1	298

(注) 当期間における取得自己株式には、平成30年6月1日からこの有価証券報告書提出日までの単元未満株式の買取りによる株式は含まれておりません。

(4) 【取得自己株式の処理状況及び保有状況】

区分	当事業年度		当期間	
	株式数(株)	処分価額の総額 (円)	株式数(株)	処分価額の総額 (円)
引き受ける者の募集を行った取得自己株式	—	—	—	—
消却の処分を行った取得自己株式	—	—	—	—
合併、株式交換、会社分割に係る移転を行った取得自己株式	—	—	—	—
その他	—	—	—	—
保有自己株式数	1,518,717	—	1,518,718	—

(注) 当期間における保有自己株式数には、平成30年6月1日からこの有価証券報告書提出日までの単元未満株式の買取りによる株式数は含まれておりません。

### 3 【配当政策】

当社は、長期にわたっての財務体質と経営基盤の強化のため内部留保の確保に努めるとともに、継続的に安定した配当を行うことを基本方針としております。

当社の剰余金の配当は、期末配当の年1回を基本的な方針としており、必要に応じて中間配当を可能としております。配当の決定機関は、中間配当は取締役会、期末配当は株主総会であります。

当事業年度の剰余金の配当につきましては、継続的な安定配当の基本方針のもと、当事業年度の業績と今後の見通し等を勘案し、1株につき普通配当5円といたしました。

内部留保資金につきましては、企業体質の強化等に活用いたします。

なお、当社は中間配当を行うことができる旨を定款で定めております。

(注) 基準日が当事業年度に属する剰余金の配当は、以下のとおりであります。

決議年月日	配当金の総額 (千円)	1株当たり配当額 (円)
平成30年6月28日 定時株主総会決議	96,560	5

### 4 【株価の推移】

#### (1) 【最近5年間の事業年度別最高・最低株価】

回次	第110期	第111期	第112期	第113期	第114期
決算年月	平成26年3月	平成27年3月	平成28年3月	平成29年3月	平成30年3月
最高(円)	233	268	292	246	389
最低(円)	173	180	208	188	217

(注) 最高・最低株価は、平成25年7月16日より東京証券取引所市場第二部におけるものであり、それ以前は大阪証券取引所市場第二部におけるものであります。

#### (2) 【最近6月間の月別最高・最低株価】

月別	平成29年10月	11月	12月	平成30年1月	2月	3月
最高(円)	379	389	363	380	373	302
最低(円)	301	352	325	336	281	284

(注) 最高・最低株価は、東京証券取引所市場第二部におけるものであります。

## 5 【役員状況】

男性11名 女性一名 (役員のうち女性の比率-%)

役名	職名	氏名	生年月日	略歴	任期	所有株式数 (千株)
取締役会長 (代表取締役)		中橋正敏	昭和20年12月6日生	昭和48年6月 当社入社 昭和60年8月 取締役総務部長 平成5年6月 常務取締役総務部長 平成9年6月 専務取締役 平成11年6月 取締役社長(代表取締役) 平成29年6月 取締役会長(代表取締役)(現在)	(注)3	411
取締役社長 (代表取締役)		中澤敬史	昭和30年3月24日生	昭和52年4月 当社入社 平成14年6月 執行役員八戸工場長 平成15年6月 取締役八戸工場長 平成23年6月 常務取締役八戸工場長 平成25年6月 常務取締役営業本部長・八戸工場長 平成28年6月 取締役副社長(代表取締役)営業本部長・八戸工場長 平成29年6月 取締役社長(代表取締役)(現在)	(注)3	20
専務取締役	営業本部長	中橋 太一郎	昭和54年1月6日生	平成19年4月 当社入社 平成20年5月 執行役員管理本部長 平成23年6月 取締役管理本部長 平成29年6月 専務取締役管理本部長 平成30年6月 専務取締役営業本部長(現在)	(注)3	24
取締役	生産本部長 鹿児島工場長	古本 洋一	昭和22年6月9日生	昭和46年4月 当社入社 平成7年6月 鹿児島工場長 平成17年6月 執行役員鹿児島工場長 平成18年6月 取締役生産本部長・鹿児島工場長(現在)	(注)3	2
取締役	三原工場長	松本 幸久	昭和27年8月1日生	昭和50年4月 当社入社 平成21年3月 執行役員三原工場長 平成25年6月 取締役三原工場長(現在)	(注)3	3
取締役	管理本部長 総務部長	安井 秀夫	昭和31年3月14日生	昭和53年4月 当社入社 平成23年6月 執行役員管理本部副本部長 平成30年6月 取締役管理本部長・総務部長(現在)	(注)4	10
取締役		奥濱 良明	昭和10年9月27日生	昭和38年12月 大和化成(株)代表取締役社長(現在) 平成26年6月 当社取締役(現在)	(注)3	—
取締役		河崎 司郎	昭和28年12月29日生	昭和51年4月 (株)三和銀行(現(株)三菱UFJ銀行)入行 平成15年10月 (株)UFJ銀行(現(株)三菱UFJ銀行)瓦町支店長 平成18年1月 (株)三菱東京UFJ銀行(現(株)三菱UFJ銀行)瓦町支社長 平成20年10月 新日本有限責任監査法人プリンシパル 平成22年7月 同法人シニアプリンシパル 平成29年6月 当社取締役(現在)	(注)3	—

役名	職名	氏名	生年月日	略歴		任期	所有株式数 (千株)
常勤監査役		脇村 常雄	昭和27年10月30日生	昭和58年7月 平成13年6月 平成18年6月 平成20年5月 平成20年6月 平成21年6月	当社入社 取締役総務部長 取締役管理本部長・総務部長 取締役 監査役 常勤監査役(現在)	(注) 5	211
監査役		小阪田 興一	昭和16年12月5日生	昭和39年4月 平成2年1月 平成9年6月 平成17年6月 平成20年6月	(株)日本興業銀行(現(株)みずほフィナンシャルグループ)入行 同行経理部長 日本経営システム(株)取締役社長 日本経営システム(株)顧問 当社監査役(現在)	(注) 5	—
監査役		小山 一郎	昭和45年10月28日生	平成5年4月 平成30年4月 平成30年6月	(株)トーメン(現豊田通商(株))入社 豊田通商(株)大阪食料部部長(現在) 当社監査役(現在)	(注) 6	—
計							681

- (注) 1 取締役 奥濱良明及び取締役 河崎司郎は、社外取締役であります。
- 2 監査役 小阪田興一及び監査役 小山一郎は、社外監査役であります。
- 3 取締役 中橋正敏、中澤敬史、中橋太郎、古本洋一、松本幸久、奥濱良明、河崎司郎の任期は、平成29年3月期に係る定時株主総会終結の時から平成31年3月期に係る定時株主総会終結の時までであります。
- 4 取締役 安井秀夫の任期は、平成30年3月期に係る定時株主総会終結の時から平成31年3月期に係る定時株主総会終結の時までであります。
- 5 監査役 脇村常雄及び監査役 小阪田興一の任期は、平成28年3月期に係る定時株主総会終結の時から平成32年3月期に係る定時株主総会終結の時までであります。
- 6 監査役 小山一郎の任期は、平成30年3月期に係る定時株主総会終結の時から平成33年3月期に係る定時株主総会終結の時までであります。
- 7 専務取締役 中橋太郎は、取締役会長(代表取締役) 中橋正敏の子であります。



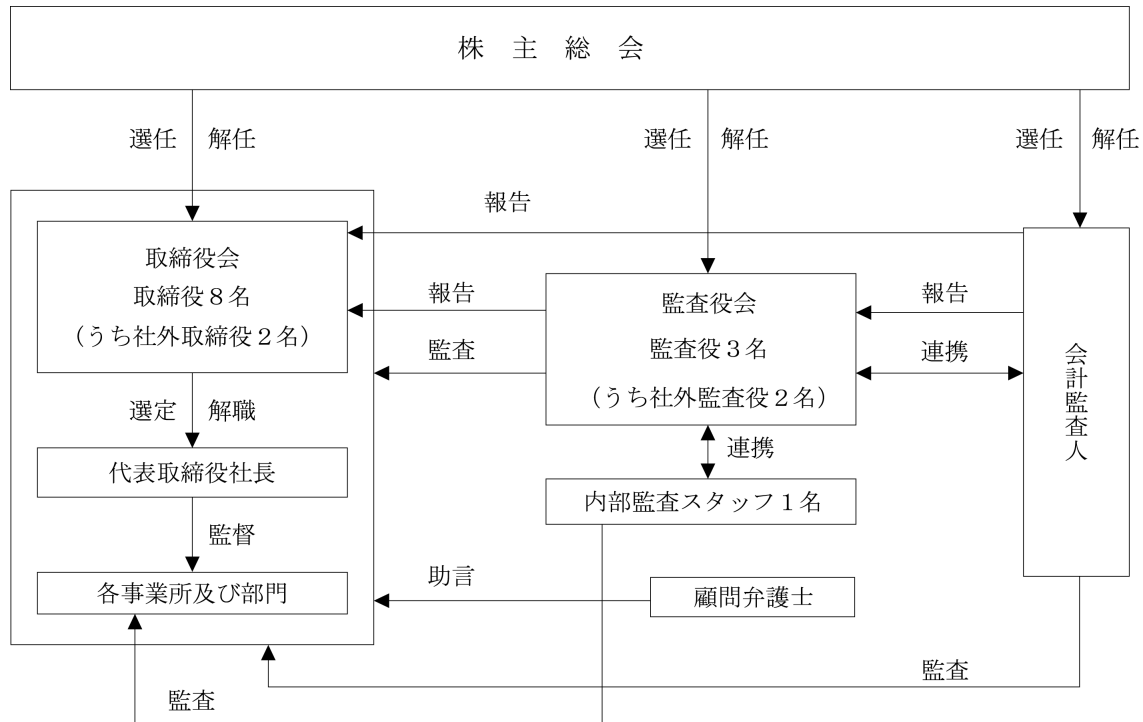
## 6 【コーポレート・ガバナンスの状況等】

### (1) 【コーポレート・ガバナンスの状況】

(コーポレート・ガバナンスに関する基本的考え方)

当社はお客様第一主義を掲げ、安全で良質な配合飼料を安定的にお客様に供給することにより、飼料畜産業界の発展に寄与することを経営方針と致しております。

経営の効率的かつ正しい意思決定を確保すると共に、監査体制を充実させることにより説明責任を明確化させ経営のコンプライアンス及び透明性の確保を進めることが、企業価値の最大化につながると考えており、コーポレート・ガバナンス体制の構築に努めております。



#### ①企業統治の体制の概要及びその採用理由

当社は監査役設置会社であり、株主総会及び取締役のほか、取締役会、監査役、監査役会、会計監査人を置いております。

取締役は8名（うち社外取締役2名）であり、取締役会では、法令及び定款に定められた事項、並びに経営上の重要な案件等について十分な審議及び決議をしております。業務執行に関しましては、各工場を担当する取締役もしくは執行役員に加え、3本部制（生産、営業及び管理本部についてそれぞれ統括する取締役を各本部長として任命）を採用することにより、意思決定の迅速性・的確性を確保すると同時に、責任分担を可能としております。

社外取締役は、取締役の業務執行に対する監督機能の強化を図るうえで、重要な役割を担っております。

監査役は3名（うち社外監査役2名）であり、監査役会において各監査役の監査状況の報告及び会計監査人の監査報告を受けております。また監査役は、取締役会等の重要な会議に出席しているほか、取締役及び使用人等の職務執行状況を把握し、重要な決裁書類等の閲覧や主要な事業所の業務及び財産の状況を調査し、また会計監査人及び内部監査部門と連携することにより、経営監視機能の強化を図っております。

社外監査役は、社外からの視点による経営監視機能として監査機能を強化することにより、社会的信頼に応える企業統治体制構築への欠かせない要素となっております。

会計監査人につきましては、当社は新日本有限責任監査法人と監査契約を締結しております。当社の会計監査を行った公認会計士は小市裕之、内田聡の2名であります。監査補助者は公認会計士7名、その他9名であります。なお、当社は新日本有限責任監査法人との間で会社法第427条第1項に規定する責任限定契約を締結しております。当該契約に基づく損害賠償責任限度額は、法令が定める額としております。なお、当該責任限定が認められるのは、会計監査人が責任の原因となった職務の遂行について善意でかつ重大な過失がないときに限られます。

## ②内部統制システムの整備状況及びリスク管理体制の整備状況

当社は、取締役会の決議に基づく内部統制システム整備の基本方針を次のとおり定めており、本基本方針に則りリスク管理体制を含めた内部統制システムの整備を行っております。また、必要に応じて当該方針の整備状況について報告を受け、検討、見直しを行っております。

### イ 当社及び子会社の取締役・使用人の職務の執行が法令・定款に適合することを確保するための体制

企業倫理規程をはじめとするコンプライアンス体制にかかる規程を、当社及び子会社の役職員が法令・定款及び社会規範を遵守した行動をとるための行動規範とする。また、その徹底を図るため、総務部においてコンプライアンスの取り組みを横断的に統括することとし、同部を中心に当社及び子会社の役職員教育を行う。総務部は、当社及び子会社のコンプライアンスの状況を監査する。これらの活動は定期的に取り締り役会及び監査役会に報告されるものとする。法令上疑義のある行為等について、当社及び子会社の役職員が直接情報提供を行う手段としてホットラインを設置・運営する。

### ロ 当社及び子会社の取締役の職務の執行に係る情報の保存及び管理に関する体制

文書管理規程に従い、取締役の職務執行に係る情報を文書または電磁的媒体に記録し、保存する。取締役及び監査役は、文書管理規程により、常時、これらの文書等を閲覧できるものとする。

### ハ 当社及び子会社の損失の危険の管理に関する規程その他の体制

当社及び子会社の組織横断的リスク状況の監視並びに全社的対応は総務部が行う。また、各部署の所管業務に付随するリスク管理は各々担当部署が行う。

### ニ 当社及び子会社の取締役の職務の執行が効率的に行われることを確保するための体制

社内規則に基づく職務権限及び意思決定ルールにより、適正かつ効率的に職務の執行が行われる体制をとるものとする。

### ホ 当社及び子会社から成る企業集団における業務の適正を確保するための体制

子会社にそれぞれの責任を負う者を任命し、法令遵守体制、リスク管理体制を構築する権限と責任を与えるとともに、総務部はこれらを横断的に管理し、子会社が適切な内部統制システムの整備を行うように指導する。

### ヘ 子会社の取締役の職務の執行に係る事項の当社への報告に関する体制

子会社は、経営上の重要事項を取締り役会に報告するものとする。子会社において企業行動に関する重要な法令違反が発生した場合にも、速やかに報告するものとする。

### ト 監査役がその職務を補助すべき使用人を置くことを求めた場合における当該使用人に関する体制

監査役の職務を補助する組織を総務部とする。監査役から補助すべき使用人を置くことの求めがあった場合は、取締役は監査役と協議し配置する。

### チ 前項の使用人の取締役からの独立性及び監査役の当該使用人に対する指示の実効性の確保に関する事項

監査役の職務を補助すべき使用人の異動及び懲戒については、監査役会の意見を尊重するものとする。監査役の当該使用人に対する指示を不当に制限してはならず、また当該使用人は監査役の指示に従わなければならない。

### リ 取締役及び使用人並びに子会社の取締役、監査役及び使用人等が監査役に報告をするための体制

取締役及び使用人並びに子会社の取締役、監査役及び使用人等は、会社または子会社に著しい損害を及ぼす恐れがある事実及び法令に違反する重大な事実が発生した場合にはその事実、並びにホットラインによる通報があった場合にはその内容を、速やかに監査役に報告する。

### ヌ 前項の報告をした者が当該報告をしたことを理由として不利な扱いを受けないことを確保するための体制

当社及び子会社の役職員が通報窓口や監査役等への報告を行った場合に、当該報告をしたことを理由にしてその役職員に対して不利な扱いを行うことを禁止する。

### ル 監査役の職務の執行について生ずる費用の前払または償還の手続その他の当該職務の執行について生ずる費

用または債務の処理に係る方針

監査役が当社に対し職務の執行について生じた費用または債務の処理の請求をしたときには、必要でないと思われた場合を除き速やかに当該費用の支払い等の処理を行う。

フ その他監査役の監査が実効的に行われることを確保するための体制

監査役は、効率的かつ効果的な監査を行うために、当社及び子会社の社長並びに会計監査人と情報の交換を含む緊密な協力関係を維持するとともに、必要に応じて独自に弁護士や公認会計士等の外部専門家の支援を受けることができる。

ワ 反社会的勢力排除に向けた基本的な考え方及びその整備状況

反社会的勢力に対する基本方針に従い、社会の秩序や安全に脅威を与える反社会的勢力と一切の関係を持たない。また、不当要求に対しては法的措置をとる等組織全体で断固として拒絶し、いかなる理由であれ、資金提供及び便宜供与を行わない。統括する部署を総務部とし、企業防衛対策協議会に出席して情報交換・情報収集を行い、役職員に周知する。

③内部監査及び監査役監査の組織及び人員並びに会計監査との相互連携

監査役3名（うち社外監査役2名）は取締役会等の重要会議に出席しているほか、取締役及び使用人等の職務執行状況を把握し、重要な決裁書類等の閲覧や事業所の業務及び財産の状況を調査し、また会計監査人及び内部監査を統括する管理本部（専属スタッフ1名）及び補助として本社総務部が連携することにより、経営監視機能の強化を図っております。

なお、常勤監査役 脇村常雄は、当社において総務部に長年在籍し、平成13年6月から平成20年5月まで取締役として経理業務を担当しており、財務及び会計に関する相当程度の知見を有しております。

監査役は会計監査人から報告を受けるとともに説明を求め、その職務執行状況を監査すると同時に、十分な協力体制を構築しております。また内部監査部門とも連携することにより、経営監視機能の充実に努めております。

④社外取締役及び社外監査役

当社の社外取締役は2名、社外監査役は2名を選任しております。

社外取締役奥濱良明は、大和化成㈱の代表取締役社長を兼任しております。同氏は、企業経営者としての豊富な経験と幅広い見識を有しており、その経験・見識に基づく客観的な視点から、取締役会において適宜助言を行い、また必要に応じて説明を求めることにより、経営に対する適切な監督を行っております。当社と大和化成㈱との間には、原材料及び製品の仕入・販売等の取引関係がありますが、独立性があると判断し㈱東京証券取引所に同氏を独立役員として届け出ております。

社外取締役河崎司郎は、平成29年6月29日開催の第113回定時株主総会で選出されており、㈱東京証券取引所に独立役員として届け出ております。同氏は、銀行並びに監査法人における幅広い実務の経験を有しており、その経験・見識に基づく客観的な視点から、取締役会において適宜助言を行い、また必要に応じて説明を求めることにより、経営に対する適切な監督を行います。

社外監査役小阪田興一は、企業経営者として得た豊富な経験と幅広い見識に基づく客観的な視点から、取締役会において適宜発言を行い、また監査役会において適宜質問と意見の表明を行うことにより、取締役の職務執行に対する適切な監査を実施しております。当社と同氏との間には、特別な利害関係は無く、㈱東京証券取引所に独立役員として届け出ております。

社外監査役小山一郎は、当社の株主であり取引先である豊田通商㈱の社員であり、商社勤務における豊富な経験と幅広い見識を有しております。

社外取締役及び社外監査役との間で、会社法第427条第1項及び定款の規定に基づき、会社法第423条第1項に関する責任について、責任の限度額は法令で定める額を限度とする責任限定契約を締結しております。当該契約に基づく損害賠償責任限度額は、法令が定める額としております。なお、当該責任限定が認められるのは、当該社外取締役及び社外監査役が責任の原因となった職務の遂行について善意でかつ重大な過失がないときに限られます。

なお当社では、社外取締役及び社外監査役を選任するための独立性に関する基準を特段設定しておりませんが、選任にあたって㈱東京証券取引所等の独立役員の独立性に関する判断基準を参考としております。

⑤ 役員の報酬等

イ 提出会社の役員区分ごとの報酬等の総額、報酬等の種類別の総額及び対象となる役員の員数

役員区分	報酬等の総額 (百万円)	報酬等の種類別の総額(百万円)				対象となる 役員の員数 (名)
		基本報酬	ストック オプション	賞与	退職慰労金	
取締役 (社外取締役を除く。)	103	103	—	—	—	6
監査役 (社外監査役を除く。)	10	10	—	—	—	1
社外役員 (注)	3	3	—	—	—	2

(注) 社外取締役2名のうち1名、社外監査役2名のうち1名については報酬を支払っていません。

ロ 提出会社の役員ごとの連結報酬等の総額等

連結報酬等の総額が1億円以上である者が存在しないため、記載していません。

ハ 役員の報酬等の額の決定に関する方針

当社は、役員の報酬等の額の決定に関する方針は定めておりませんが、当社の業績等を勘案して決定しております。なお、株主総会の決議により取締役については月額13百万円以内、監査役については月額3百万円以内と定めております。

⑥ 株式の保有状況

イ 保有目的が純投資目的以外の目的である投資株式

銘柄数 10銘柄 貸借対照表計上額の合計額 491,676千円

ロ 保有目的が純投資目的以外の目的である投資株式の保有区分、銘柄、株式数、貸借対照表計上額及び保有目的

(前事業年度)

特定投資株式

銘柄	株式数 (株)	貸借対照表計上額 (千円)	保有目的
豊田通商(株)	57,593	194,088	継続的な取引関係の維持
(株)みなと銀行	79,418	164,315	継続的な取引関係の維持
エスフーズ(株)	17,330	56,149	継続的な取引関係の維持
(株)みずほフィナンシャル グループ	86,385	17,622	継続的な取引関係の維持
三井住友トラスト・ホー ルディングス(株)	1,302	5,025	継続的な取引関係の維持
兼松(株)	9,000	1,800	継続的な取引関係の維持

(注) 豊田通商(株)、(株)みなと銀行及びエスフーズ(株)以外は、貸借対照表計上額が資本金額の100分の1以下ですが、全銘柄について記載しております。

(当事業年度)  
特定投資株式

銘柄	株式数 (株)	貸借対照表計上額 (千円)	保有目的
豊田通商(株)	57,593	207,622	継続的な取引関係の維持
(株)みなと銀行	79,418	170,748	継続的な取引関係の維持
エスフーズ(株)	17,330	77,031	継続的な取引関係の維持
(株)みずほフィナンシャルグループ	86,385	16,534	継続的な取引関係の維持
三井住友トラスト・ホールディングス(株)	1,302	5,607	継続的な取引関係の維持
兼松(株)	1,800	2,631	継続的な取引関係の維持

(注) 豊田通商(株)、(株)みなと銀行及びエスフーズ(株)以外は、貸借対照表計上額が資本金額の100分の1以下ですが、全銘柄について記載しております。

ハ 保有目的が純投資目的である投資株式

	前事業年度 (千円)	当事業年度 (千円)			
	貸借対照表 計上額の合計額	貸借対照表 計上額の合計額	受取配当金 の合計額	売却損益 の合計額	評価損益 の合計額
非上場株式以外の株式	36,400	37,941	754	1,037	14,503

⑦取締役の定数

当社の取締役は8名以内とする旨を定款で定めております。

⑧取締役の選任の決議要件

当社は、取締役の選任決議は、議決権を行使することができる株主の議決権の3分の1以上を有する株主が出席し、その議決権の過半数をもって行う旨を定款で定めております。

また、取締役の選任決議は累積投票によらないものとしております。

⑨自己の株式の取得

当社は、自己の株式の取得について、企業環境の変化に対応した機動的な資本政策を遂行するため、会社法第165条第2項の規定に基づき、取締役会の決議によって市場取引等により自己の株式を取得することができる旨を定款で定めております。

⑩中間配当

当社は、株主への機動的な利益還元を行うため、会社法第454条第5項の規定により、取締役会の決議によって毎年9月30日を基準日として中間配当をすることができる旨定款に定めております。

⑪取締役及び監査役の責任免除

当社は、取締役及び監査役の責任免除について、職務の遂行にあたり期待される役割を十分に発揮できるようにするため、会社法第426条第1項の規定により、取締役(取締役であった者を含む。)及び監査役(監査役であった者を含む。)の会社法第423条第1項の責任につき、善意でかつ重大な過失がない場合は、取締役会の決議によって、法令の定める限度額の範囲内で、その責任を免除することができる旨定款に定めております。

⑫株主総会の特別決議要件

当社は、会社法第309条第2項に定める株主総会の特別決議要件について、議決権を行使することができる株主の議決権の3分の1以上を有する株主が出席し、その議決権の3分の2以上をもって行う旨定款に定めております。これは、株主総会における特別決議の定足数を緩和することにより、株主総会の円滑な運営を行うことを目的とするものであります。

(2) 【監査報酬の内容等】

① 【監査公認会計士等に対する報酬の内容】

区分	前連結会計年度		当連結会計年度	
	監査証明業務に基づく報酬(百万円)	非監査業務に基づく報酬(百万円)	監査証明業務に基づく報酬(百万円)	非監査業務に基づく報酬(百万円)
提出会社	26	—	26	—
連結子会社	—	—	—	—
計	26	—	26	—

② 【その他重要な報酬の内容】

該当事項はありません。

③ 【監査公認会計士等の提出会社に対する非監査業務の内容】

該当事項はありません。

④ 【監査報酬の決定方針】

該当事項はありませんが、監査日数等を勘案した上で決定しております。

## 第5 【経理の状況】

### 1 連結財務諸表及び財務諸表の作成方法について

(1) 当社の連結財務諸表は、「連結財務諸表の用語、様式及び作成方法に関する規則」(昭和51年大蔵省令第28号)に基づいて作成しております。

(2) 当社の財務諸表は、「財務諸表等の用語、様式及び作成方法に関する規則」(昭和38年大蔵省令第59号)に基づいて作成しております。

### 2 監査証明について

当社は、金融商品取引法第193条の2第1項の規定に基づき、連結会計年度(平成29年4月1日から平成30年3月31日まで)の連結財務諸表及び事業年度(平成29年4月1日から平成30年3月31日まで)の財務諸表について、新日本有限責任監査法人により監査を受けております。

### 3 連結財務諸表等の適正性を確保するための特段の取組みについて

当社は、連結財務諸表等の適正性を確保するため、監査法人との連携や情報の共有、会計や税務に係る各種セミナーへの参加や専門誌などの購読により会計基準の変更等について適切に対応できるよう努めております。

# 1 【連結財務諸表等】

## (1) 【連結財務諸表】

### ① 【連結貸借対照表】

(単位：千円)

	前連結会計年度 (平成29年3月31日)	当連結会計年度 (平成30年3月31日)
<b>資産の部</b>		
流動資産		
現金及び預金	10,089,341	10,147,912
受取手形及び売掛金	8,224,391	※5 9,415,559
商品及び製品	136,313	148,892
仕掛品	320,885	356,812
原材料及び貯蔵品	1,448,831	1,719,772
繰延税金資産	65,504	56,346
その他	296,971	422,219
貸倒引当金	△91,244	△120,875
流動資産合計	20,490,995	22,146,640
固定資産		
有形固定資産		
建物及び構築物	※2 5,485,157	※2 5,485,015
減価償却累計額	△4,457,353	△4,536,070
建物及び構築物（純額）	1,027,804	948,944
機械装置及び運搬具	※2 13,510,641	※2 13,614,800
減価償却累計額	△12,194,009	△12,448,753
機械装置及び運搬具（純額）	1,316,632	1,166,047
工具、器具及び備品	851,501	889,088
減価償却累計額	△733,439	△770,267
工具、器具及び備品（純額）	118,061	118,820
土地	1,569,808	1,557,248
建設仮勘定	-	3,573
有形固定資産合計	4,032,306	3,794,634
無形固定資産	14,656	13,004
投資その他の資産		
投資有価証券	※1 511,602	※1 560,818
長期貸付金	1,341,050	1,236,589
破産更生債権等	2,939,733	2,045,440
繰延税金資産	533,885	291,861
その他	34,367	31,950
貸倒引当金	△2,979,839	△2,220,000
投資その他の資産合計	2,380,798	1,946,660
固定資産合計	6,427,761	5,754,299
資産合計	26,918,757	27,900,940



(単位：千円)

	前連結会計年度 (平成29年3月31日)	当連結会計年度 (平成30年3月31日)
<b>負債の部</b>		
流動負債		
支払手形及び買掛金	4,073,348	※5 4,999,411
短期借入金	4,569,000	4,269,000
未払金	541,300	670,051
未払法人税等	117,197	21,734
未払消費税等	160,530	-
賞与引当金	111,836	113,464
その他	380,867	※5 415,465
流動負債合計	9,954,081	10,489,126
固定負債		
長期末払金	84,240	84,240
退職給付に係る負債	53,381	31,114
固定負債合計	137,621	115,354
負債合計	10,091,702	10,604,480
純資産の部		
株主資本		
資本金	2,011,689	2,011,689
資本剰余金	1,904,186	1,904,186
利益剰余金	13,013,351	13,441,893
自己株式	△295,696	△295,754
株主資本合計	16,633,529	17,062,013
その他の包括利益累計額		
その他有価証券評価差額金	191,635	245,901
繰延ヘッジ損益	1,889	△11,455
その他の包括利益累計額合計	193,524	234,446
純資産合計	16,827,054	17,296,459
負債純資産合計	26,918,757	27,900,940

②【連結損益計算書及び連結包括利益計算書】

【連結損益計算書】

(単位：千円)

	前連結会計年度 (自 平成28年 4月 1日 至 平成29年 3月 31日)	当連結会計年度 (自 平成29年 4月 1日 至 平成30年 3月 31日)
売上高	41,054,883	40,030,177
売上原価	※3 37,345,577	※3 36,450,821
売上総利益	3,709,306	3,579,355
販売費及び一般管理費		
販売費	※1 1,992,743	※1 1,906,272
一般管理費	※2, ※3 1,023,520	※2, ※3 912,053
販売費及び一般管理費合計	3,016,263	2,818,325
営業利益	693,042	761,029
営業外収益		
受取利息	43,975	28,240
受取配当金	12,718	14,080
売電収入	48,793	47,898
為替差益	30,664	23,350
受取保険金	51,594	18,146
受取賃貸料	16,579	16,347
その他	75,577	87,476
営業外収益合計	279,902	235,539
営業外費用		
支払利息	62,919	62,228
売電費用	43,764	38,426
支払手数料	34,725	34,725
その他	25,895	15,321
営業外費用合計	167,304	150,701
経常利益	805,640	845,867
特別損失		
減損損失	※4 3,590	※4 18,869
特別損失合計	3,590	18,869
税金等調整前当期純利益	802,050	826,997
法人税、住民税及び事業税	192,264	33,966
法人税等調整額	285,334	267,928
法人税等合計	477,599	301,894
当期純利益	324,450	525,103
親会社株主に帰属する当期純利益	324,450	525,103

【連結包括利益計算書】

(単位：千円)

	前連結会計年度 (自 平成28年 4月 1日 至 平成29年 3月 31日)	当連結会計年度 (自 平成29年 4月 1日 至 平成30年 3月 31日)
当期純利益	324,450	525,103
その他の包括利益		
その他有価証券評価差額金	81,959	54,266
繰延ヘッジ損益	20,860	△13,344
その他の包括利益合計	※1 102,819	※1 40,921
包括利益	427,270	566,024
(内訳)		
親会社株主に係る包括利益	427,270	566,024
非支配株主に係る包括利益	-	-

③【連結株主資本等変動計算書】

前連結会計年度(自 平成28年4月1日 至 平成29年3月31日)

(単位：千円)

	株主資本				
	資本金	資本剰余金	利益剰余金	自己株式	株主資本合計
当期首残高	2,011,689	1,904,186	12,785,467	△295,453	16,405,889
当期変動額					
剰余金の配当			△96,567		△96,567
親会社株主に帰属する当期純利益			324,450		324,450
自己株式の取得				△242	△242
株主資本以外の項目の当期変動額(純額)					
当期変動額合計	—	—	227,883	△242	227,640
当期末残高	2,011,689	1,904,186	13,013,351	△295,696	16,633,529

	その他の包括利益累計額			純資産合計
	その他有価証券評価差額金	繰延ヘッジ損益	その他の包括利益累計額合計	
当期首残高	109,676	△18,971	90,704	16,496,594
当期変動額				
剰余金の配当				△96,567
親会社株主に帰属する当期純利益				324,450
自己株式の取得				△242
株主資本以外の項目の当期変動額(純額)	81,959	20,860	102,819	102,819
当期変動額合計	81,959	20,860	102,819	330,460
当期末残高	191,635	1,889	193,524	16,827,054

当連結会計年度(自 平成29年4月1日 至 平成30年3月31日)

(単位：千円)

	株主資本				
	資本金	資本剰余金	利益剰余金	自己株式	株主資本合計
当期首残高	2,011,689	1,904,186	13,013,351	△295,696	16,633,529
当期変動額					
剰余金の配当			△96,561		△96,561
親会社株主に帰属する当期純利益			525,103		525,103
自己株式の取得				△58	△58
株主資本以外の項目の当期変動額(純額)					
当期変動額合計	-	-	428,541	△58	428,483
当期末残高	2,011,689	1,904,186	13,441,893	△295,754	17,062,013

	その他の包括利益累計額			純資産合計
	その他有価証券評価差額金	繰延ヘッジ損益	その他の包括利益累計額合計	
当期首残高	191,635	1,889	193,524	16,827,054
当期変動額				
剰余金の配当				△96,561
親会社株主に帰属する当期純利益				525,103
自己株式の取得				△58
株主資本以外の項目の当期変動額(純額)	54,266	△13,344	40,921	40,921
当期変動額合計	54,266	△13,344	40,921	469,404
当期末残高	245,901	△11,455	234,446	17,296,459

## ④【連結キャッシュ・フロー計算書】

(単位：千円)

	前連結会計年度 (自 平成28年4月1日 至 平成29年3月31日)	当連結会計年度 (自 平成29年4月1日 至 平成30年3月31日)
<b>営業活動によるキャッシュ・フロー</b>		
税金等調整前当期純利益	802,050	826,997
減価償却費	447,130	423,349
減損損失	3,590	18,869
貸倒引当金の増減額 (△は減少)	103,467	59,261
賞与引当金の増減額 (△は減少)	△22,446	1,627
退職給付に係る負債の増減額 (△は減少)	27,488	△22,267
受取利息及び受取配当金	△56,693	△42,320
支払利息	62,919	62,228
売上債権の増減額 (△は増加)	1,146,690	△1,084,878
たな卸資産の増減額 (△は増加)	316,172	△319,446
仕入債務の増減額 (△は減少)	△478,532	923,996
未払消費税等の増減額 (△は減少)	160,530	△160,530
未収消費税等の増減額 (△は増加)	27,830	△194
その他の資産の増減額 (△は増加)	428,830	△46,853
その他の負債の増減額 (△は減少)	61,588	133,527
小計	3,030,617	773,365
利息及び配当金の受取額	56,693	42,320
利息の支払額	△62,775	△61,142
法人税等の支払額	△301,369	△185,228
営業活動によるキャッシュ・フロー	2,723,166	569,315
<b>投資活動によるキャッシュ・フロー</b>		
投資有価証券の取得による支出	△1,000	△6,500
有形固定資産の取得による支出	△201,099	△215,095
無形固定資産の取得による支出	△2,731	△580
貸付けによる支出	△154,150	△217,410
貸付金の回収による収入	614,047	322,985
その他	19,160	2,450
投資活動によるキャッシュ・フロー	274,227	△114,149
<b>財務活動によるキャッシュ・フロー</b>		
短期借入金の返済による支出	-	△300,000
自己株式の取得による支出	△242	△58
配当金の支払額	△96,497	△96,536
財務活動によるキャッシュ・フロー	△96,740	△396,594
現金及び現金同等物の増減額 (△は減少)	2,900,653	58,570
現金及び現金同等物の期首残高	7,188,688	10,089,341
現金及び現金同等物の期末残高	※1 10,089,341	※1 10,147,912

## 【注記事項】

(連結財務諸表作成のための基本となる重要な事項)

### 1 連結の範囲に関する事項

連結子会社の数 1社

連結子会社の名称 東和畜産株式会社

### 2 持分法の適用に関する事項

持分法を適用しない関連会社の名称

みちのく飼料株式会社

持分法を適用しない理由

持分法非適用会社は、連結純損益及び利益剰余金等に及ぼす影響が軽微であり、かつ全体としても重要性がないため、持分法の適用から除外しております。

### 3 連結子会社の事業年度等に関する事項

連結子会社の決算日と連結決算日は一致しております。

### 4 会計方針に関する事項

#### (1) 重要な資産の評価基準及び評価方法

##### ①有価証券

その他有価証券

時価のあるもの

決算期末日の市場価格等に基づく時価法(評価差額は全部純資産直入法により処理し、売却原価は移動平均法により算定)によっております。

時価のないもの

移動平均法による原価法によっております。

##### ②デリバティブ

時価法によっております。

##### ③たな卸資産

主として先入先出法による原価法(収益性の低下による簿価切り下げの方法)によっております。

#### (2) 重要な減価償却資産の減価償却の方法

##### ①有形固定資産

主として定率法によっております。ただし、平成10年4月1日以降に取得した建物(建物附属設備を除く)並びに平成28年4月1日以降に取得した建物附属設備及び構築物については、定額法によっております。

なお、主な耐用年数は以下のとおりであります。

建物及び構築物 5～50年

機械装置及び運搬具 2～20年

##### ②無形固定資産

定額法によっております。ただし、ソフトウェア(自社利用分)については、社内における利用可能期間(5年)に基づく定額法によっております。

(3) 重要な引当金の計上基準

①貸倒引当金

債権の貸倒れによる損失に備えるため、一般債権については貸倒実績率により、貸倒懸念債権等特定の債権については個別に回収可能性を勘案し、回収不能見込額を計上しております。

②賞与引当金

従業員の賞与支給に備えるため、支給見込額に基づき計上しております。

(4) 退職給付に係る会計処理の方法

当社及び連結子会社は、退職給付に係る負債、退職給付に係る資産及び退職給付費用の計算に、退職給付に係る期末自己都合要支給額を退職給付債務とする方法を用いた簡便法を適用しております。

(5) 重要なヘッジ会計の方法

①ヘッジ会計の方法

繰延ヘッジ処理によっております。ただし、為替予約が付されている外貨建債務については振当処理を行っております。

②ヘッジ手段とヘッジ対象

ヘッジ手段 為替予約

ヘッジ対象 外貨建債務等

③ヘッジ方針

ヘッジ対象の範囲内で、将来の為替相場の変動によるリスクを回避する目的でのみヘッジ手段を利用する方針であります。

④ヘッジ有効性評価の方法

ヘッジ手段とヘッジ対象に関する重要な条件が同一であり、ヘッジ開始時及びその後も継続して相場変動を完全に相殺するものと想定することができるため、ヘッジ有効性の判定は省略しております。

(6) 連結キャッシュ・フロー計算書における資金の範囲

手許現金、要求払預金及び取得日から3か月以内に満期日の到来する流動性の高い、容易に換金可能で、かつ、価値の変動について僅少なりリスクしか負わない短期的な投資からなっております。

(7) その他連結財務諸表作成のための重要な事項

消費税等の会計処理

消費税等の会計処理は、税抜方式によっております。



(連結貸借対照表関係)

※1 関連会社に対するものは、次のとおりであります。

	前連結会計年度 (平成29年3月31日)	当連結会計年度 (平成30年3月31日)
投資有価証券(株式)	31,200千円	31,200千円

※2 国庫補助金により有形固定資産の取得価額から控除されている圧縮記帳額

	前連結会計年度 (平成29年3月31日)	当連結会計年度 (平成30年3月31日)
建物及び構築物	41,568千円	41,568千円
機械装置及び運搬具	231,942千円	231,942千円

3 保証債務

金融機関等からの借入に対し、債務保証を行っております。

	前連結会計年度 (平成29年3月31日)	当連結会計年度 (平成30年3月31日)
	10,000千円	9,000千円

4 当社グループは、運転資金の効率的な調達を行うため取引銀行8行と貸出コミットメント契約を締結しております。

連結会計年度末における貸出コミットメントに係る借入未実行残高等は次のとおりであります。

	前連結会計年度 (平成29年3月31日)	当連結会計年度 (平成30年3月31日)
貸出コミットメントの総額	5,230,000千円	5,230,000千円
借入実行残高	523,000千円	523,000千円
差引額	4,707,000千円	4,707,000千円

※5 期末日満期手形の会計処理については、手形交換日をもって決済処理しております。

なお、連結会計年度末日が金融機関の休日であったため、次の期末日満期手形が、期末残高に含まれております。

	前連結会計年度 (平成29年3月31日)	当連結会計年度 (平成30年3月31日)
受取手形	—	413,836千円
支払手形	—	3,017千円
その他 (設備関係支払手形)	—	3,363千円

(連結損益計算書関係)

※1 販売費のうち主要な費目及び金額は、次のとおりであります。

	前連結会計年度 (自 平成28年4月1日 至 平成29年3月31日)	当連結会計年度 (自 平成29年4月1日 至 平成30年3月31日)
運賃保管料	646,326千円	622,960千円
飼料価格安定基金負担金	1,175,033千円	1,108,491千円

※2 一般管理費のうち主要な費目及び金額は、次のとおりであります。

	前連結会計年度 (自 平成28年4月1日 至 平成29年3月31日)	当連結会計年度 (自 平成29年4月1日 至 平成30年3月31日)
従業員給与手当	339,735千円	318,767千円
減価償却費	50,308千円	55,049千円
貸倒引当金繰入額	103,467千円	59,261千円
賞与引当金繰入額	33,474千円	33,815千円
退職給付費用	33,682千円	△14,575千円

※3 一般管理費及び当期製造費用に含まれる研究開発費の総額は、次のとおりであります。

	前連結会計年度 (自 平成28年4月1日 至 平成29年3月31日)	当連結会計年度 (自 平成29年4月1日 至 平成30年3月31日)
	98,445千円	96,267千円

※4 減損損失

当社グループは、以下の資産グループについて減損損失を計上しました。

前連結会計年度(自 平成28年4月1日 至 平成29年3月31日)

場所	用途	種類	減損損失(千円)
鹿児島県鹿屋市	事業資産	土地	3,590
合計			3,590

当社グループは、事業資産については、キャッシュ・フローを生み出す最小単位に基づく事業区分で、遊休資産については、個別の物件単位でグルーピングを行っております。

その結果、収益性の悪化が生じている資産または資産グループにおいて、帳簿価額を回収可能価額まで減額し、当該減少額を減損損失として特別損失に計上しております。

なお、当該資産または資産グループの回収可能価額は、正味売却価額により測定しており、正味売却価額は、不動産鑑定評価額等を基準として算定しております。

当連結会計年度(自 平成29年4月1日 至 平成30年3月31日)

場所	用途	種類	減損損失(千円)
長崎県島原市	事業資産	建物及び構築物等	5,227
		土地	1,570
長崎県島原市	遊休資産	土地	6,857
鹿児島県南九州市	遊休資産	土地	4,921
鹿児島県さつま市	遊休資産	土地	292
合計			18,869

当社グループは、事業資産については、キャッシュ・フローを生み出す最小単位に基づく事業区分で、遊休資産については、個別の物件単位でグルーピングを行っております。

その結果、収益性の悪化が生じている資産または資産グループにおいて、帳簿価額を回収可能価額まで減額し、当該減少額を減損損失として特別損失に計上しております。

なお、当該資産または資産グループの回収可能価額は、正味売却価額により測定しており、正味売却価額は、不動産鑑定評価額等を基準として算定しております。

## (連結包括利益計算書関係)

## ※1 その他の包括利益に係る組替調整額及び税効果額

	前連結会計年度 (自 平成28年4月1日 至 平成29年3月31日)		当連結会計年度 (自 平成29年4月1日 至 平成30年3月31日)	
	その他有価証券評価差額金			
当期発生額	118,097千円		44,448千円	
組替調整額	△0千円		△1,037千円	
税効果調整前	118,096千円		43,410千円	
税効果額	△36,137千円		10,855千円	
その他有価証券評価差額金	81,959千円		54,266千円	
繰延ヘッジ損益				
当期発生額	30,145千円		△19,236千円	
組替調整額	一千円		一千円	
税効果調整前	30,145千円		△19,236千円	
税効果額	△9,284千円		5,891千円	
繰延ヘッジ損益	20,860千円		△13,344千円	
その他の包括利益合計	102,819千円		40,921千円	

## (連結株主資本等変動計算書関係)

前連結会計年度(自 平成28年4月1日 至 平成29年3月31日)

## 1 発行済株式に関する事項

株式の種類	当連結会計年度期首	増加	減少	当連結会計年度末
普通株式(株)	20,830,825	—	—	20,830,825

## 2 自己株式に関する事項

株式の種類	当連結会計年度期首	増加	減少	当連結会計年度末
普通株式(株)	1,517,346	1,204	—	1,518,550

(注) 普通株式の増加1,204株は、単元未満株式の買取りによる増加であります。

## 3 新株予約権等に関する事項

該当事項はありません。

## 4 配当に関する事項

## (1) 配当金支払額

決議	株式の種類	配当金の総額 (千円)	1株当たり配当額 (円)	基準日	効力発生日
平成28年6月29日 定時株主総会	普通株式	96,567	5.00	平成28年3月31日	平成28年6月30日

## (2) 基準日が当連結会計年度に属する配当のうち、配当の効力発生日が翌連結会計年度となるもの

決議	株式の種類	配当の原資	配当金の総額 (千円)	1株当たり 配当額(円)	基準日	効力発生日
平成29年6月29日 定時株主総会	普通株式	利益剰余金	96,561	5.00	平成29年3月31日	平成29年6月30日

当連結会計年度(自 平成29年4月1日 至 平成30年3月31日)

1 発行済株式に関する事項

株式の種類	当連結会計年度期首	増加	減少	当連結会計年度末
普通株式(株)	20,830,825	—	—	20,830,825

2 自己株式に関する事項

株式の種類	当連結会計年度期首	増加	減少	当連結会計年度末
普通株式(株)	1,518,550	167	—	1,518,717

(注) 普通株式の増加167株は、単元未満株式の買取りによる増加であります。

3 新株予約権等に関する事項

該当事項はありません。

4 配当に関する事項

(1) 配当金支払額

決議	株式の種類	配当金の総額 (千円)	1株当たり配当額 (円)	基準日	効力発生日
平成29年6月29日 定時株主総会	普通株式	96,561	5.00	平成29年3月31日	平成29年6月30日

(2) 基準日が当連結会計年度に属する配当のうち、配当の効力発生日が翌連結会計年度となるもの

決議	株式の種類	配当の原資	配当金の総額 (千円)	1株当たり 配当額(円)	基準日	効力発生日
平成30年6月28日 定時株主総会	普通株式	利益剰余金	96,560	5.00	平成30年3月31日	平成30年6月29日

(連結キャッシュ・フロー計算書関係)

※1 現金及び現金同等物の期末残高と連結貸借対照表に掲記されている科目の金額との関係

	前連結会計年度 (自 平成28年4月1日 至 平成29年3月31日)	当連結会計年度 (自 平成29年4月1日 至 平成30年3月31日)
現金及び預金勘定	10,089,341千円	10,147,912千円
現金及び現金同等物	10,089,341千円	10,147,912千円

2 重要な非資金取引の内容

該当事項はありません。

(リース取引関係)

オペレーティング・リース取引

(貸主側)

オペレーティング・リース取引のうち解約不能のものに係る未経過リース料

	前連結会計年度 (平成29年3月31日)	当連結会計年度 (平成30年3月31日)
1年内	15,600千円	15,600千円
1年超	271,700千円	256,100千円
合計	287,300千円	271,700千円

(金融商品関係)

1 金融商品の状況に関する事項

(1) 金融商品に対する取組方針

当社グループは、資金運用については基本的に預金を利用し、投機的な運用は行わず、資金調達につきましては基本的に内部留保及び短期借入れにより調達する方針であります。短期貸付金・長期貸付金は取引先に対するものに限定して行う方針であります。デリバティブ取引は仕入債務に係る為替変動リスク回避のためにのみ利用し、投機的な取引は行わない方針であります。

(2) 金融商品の内容及びそのリスク並びにリスク管理体制

営業債権である受取手形及び売掛金は、顧客の信用リスクに晒されております。当該リスクに関しては、各事業所において期日管理・残高管理を行うとともに、総務部において主要な取引先の与信状況を月次で把握しております。

長期貸付金は取引先に対するものであるため、取引先の信用リスクに晒されておりますが、その信用リスクにつきましては社内規程に基づいてリスク低減を図り、かつ必要に応じて十分な貸倒引当金を計上することとしております。

投資有価証券は、市場の変動リスクに晒されております。定期的に時価や発行体の財務状況等を把握し、取引先企業との継続的な取引関係を勘案し保有状況を随時見直しております。

営業債務である支払手形及び買掛金は、全て1年以内の支払期日であります。また、その一部には、原材料の輸入に伴う外貨建のものがあり、為替の変動リスクに晒されておりますが、月別に把握された為替の変動リスクに対して、原則として為替予約を利用してヘッジしております。

借入金は、主に短期的な資金を調達するためのものであり、変動金利によるものであるためそのリスクは軽微だと考えております。

デリバティブ取引は、外貨建の営業債務に係る為替の変動リスクに対するヘッジを目的とした為替予約取引であります。なお、ヘッジ会計に関するヘッジ手段とヘッジ対象、ヘッジ方針、ヘッジの有効性の評価方法等については、前述の連結財務諸表作成のための基本となる重要な事項「4 会計方針に関する事項(5)重要なヘッジ会計の方法」をご参照下さい。

なお、資金調達に係る流動性リスク（支払期日に支払いを実行できなくなるリスク）については、各事業所からの報告に基づいた必要資金額の把握及び取引銀行と貸出コミットメント契約の締結等を行い、総務部で一元的に管理しております。

(3) 金融商品の時価等に関する事項についての補足説明

金融商品の時価には、市場価格に基づく価額のほか、市場価格がない場合には合理的に算定された価額が含まれております。当該価額の算定においては変動要因を織り込んでいるため、異なる前提条件等を採用することにより、当該価額が変動することもあります。また、「デリバティブ取引関係」注記におけるデリバティブ取引に関する契約額等については、その金額自体がデリバティブ取引に係る市場リスクを示すものではありません。

2 金融商品の時価等に関する事項

連結貸借対照表計上額、時価及びこれらの差額については、次のとおりであります。なお、時価を把握することが極めて困難と認められるものは、次表には含めておりません(注2)をご参照下さい。)

前連結会計年度(平成29年3月31日)

	連結貸借対照表 計上額 (千円)	時価 (千円)	差額 (千円)
(1) 現金及び預金	10,089,341	10,089,341	—
(2) 受取手形及び売掛金	8,224,391	8,224,391	—
(3) 投資有価証券			
その他有価証券	475,402	475,402	—
(4) 長期貸付金	1,341,050		
貸倒引当金(※1)	△187,971		
	1,153,078	1,116,878	△36,199
(5) 破産更生債権等	2,939,733		
貸倒引当金(※1)	△2,791,868		
	147,864	147,864	—
資産計	20,090,079	20,053,879	△36,199
(1) 支払手形及び買掛金	4,073,348	4,073,348	—
(2) 短期借入金	4,569,000	4,569,000	—
負債計	8,642,348	8,642,348	—
デリバティブ取引(※2)	2,730	2,730	—

(※1) 個別及び一括で計上している貸倒引当金を控除しております。

(※2) デリバティブ取引によって生じた正味の債権・債務は純額で表示しております。

当連結会計年度(平成30年3月31日)

	連結貸借対照表 計上額(千円)	時価(千円)	差額(千円)
(1) 現金及び預金	10,147,912	10,147,912	—
(2) 受取手形及び売掛金	9,415,559	9,415,559	—
(3) 投資有価証券			
その他有価証券	518,118	518,118	—
(4) 長期貸付金	1,236,589		
貸倒引当金(※1)	△244,772		
	991,816	958,579	△33,237
(5) 破産更生債権等	2,045,440		
貸倒引当金(※1)	△1,975,227		
	70,213	70,213	—
資産計	21,143,620	21,110,383	△33,237
(1) 支払手形及び買掛金	4,999,411	4,999,411	—
(2) 短期借入金	4,269,000	4,269,000	—
負債計	9,268,411	9,268,411	—
デリバティブ取引(※2)	(16,505)	(16,505)	—

(※1) 個別及び一括で計上している貸倒引当金を控除しております。

(※2) デリバティブ取引によって生じた正味の債権・債務は純額で表示しており、合計で正味の債務となる項目については( )で示しております。

(注1) 金融商品の時価の算定方法並びに有価証券及びデリバティブ取引に関する事項

#### 資 産

(1) 現金及び預金、及び(2)受取手形及び売掛金

これらは短期間で決済されるため、時価は帳簿価額にほぼ等しいことから、当該帳簿価額によっております。

(3) 投資有価証券

これらの時価について、株式は取引所の価格によっております。また、保有目的ごとの有価証券に関する注記事項については、「有価証券関係」注記をご参照下さい。

(4) 長期貸付金

これらの時価については、回収可能性を反映した元利金の受取見込額を国債の利回り等適切な指標に信用スプレッドを上乗せした利率で割り引いた現在価値により算定しております。

(5) 破産更生債権等

破産更生債権等については、担保及び保証による回収見込額等に基づいて貸倒見積高を算定しているため、時価は連結決算日における貸借対照表価額から現在の貸倒見積高を控除した金額に近似しており、当該価額をもって時価としております。



負債

(1) 支払手形及び買掛金、並びに(2)短期借入金

これらは短期間で決済されるため、時価は帳簿価額にほぼ等しいことから、当該帳簿価額によっております。

デリバティブ取引

「デリバティブ取引関係」注記をご参照下さい。

(注2)時価を把握することが極めて困難と認められる金融商品の連結貸借対照表計上額

(単位：千円)

区分	前連結会計年度 (平成29年3月31日)	当連結会計年度 (平成30年3月31日)
非上場株式	36,200	42,700

上記については、市場価格がなく、時価を把握することが極めて困難と認められるため、「(3)投資有価証券」には含めておりません。

(注3)金銭債権及び満期のある有価証券の連結決算日後の償還予定額

前連結会計年度(平成29年3月31日)

	1年以内 (千円)	1年超5年以内 (千円)	5年超10年以内 (千円)	10年超 (千円)
現金及び預金	10,089,341	—	—	—
受取手形及び売掛金	8,224,391	—	—	—
投資有価証券				
その他有価証券のうち満期があるもの	—	—	—	—
長期貸付金	175,317	586,173	435,234	144,325
合計	18,489,050	586,173	435,234	144,325

破産更生債権等は、償還予定額が見込めないため記載しておりません。

当連結会計年度(平成30年3月31日)

	1年以内 (千円)	1年超5年以内 (千円)	5年超10年以内 (千円)	10年超 (千円)
現金及び預金	10,147,912	—	—	—
受取手形及び売掛金	9,415,559	—	—	—
投資有価証券				
その他有価証券のうち満期があるもの	—	—	—	—
長期貸付金	162,558	543,388	404,931	125,711
合計	19,726,029	543,388	404,931	125,711

破産更生債権等は、償還予定額が見込めないため記載しておりません。

(注4)社債、長期借入金、リース債務及びその他の有利子負債の連結決算日後の返済予定額

前連結会計年度(平成29年3月31日)

	1年以内 (千円)	1年超 2年以内 (千円)	2年超 3年以内 (千円)	3年超 4年以内 (千円)	4年超 5年以内 (千円)	5年超 (千円)
短期借入金	4,569,000	—	—	—	—	—
合計	4,569,000	—	—	—	—	—

当連結会計年度(平成30年3月31日)

	1年以内 (千円)	1年超 2年以内 (千円)	2年超 3年以内 (千円)	3年超 4年以内 (千円)	4年超 5年以内 (千円)	5年超 (千円)
短期借入金	4,269,000	—	—	—	—	—
合計	4,269,000	—	—	—	—	—

(有価証券関係)

その他有価証券

前連結会計年度(平成29年3月31日)

	種類	連結貸借対照表 計上額 (千円)	取得原価 (千円)	差額 (千円)
連結貸借対照表計上額が 取得原価を超えるもの	株式	475,402	199,270	276,131
連結貸借対照表計上額が 取得原価を超えないもの	株式	—	—	—
合計		475,402	199,270	276,131

(注) 非上場株式については、市場価格がなく、時価を把握することが極めて困難と認められることから上記金額には含まれておりません。

当連結会計年度(平成30年3月31日)

	種類	連結貸借対照表 計上額 (千円)	取得原価 (千円)	差額 (千円)
連結貸借対照表計上額が 取得原価を超えるもの	株式	518,118	198,576	319,542
連結貸借対照表計上額が 取得原価を超えないもの	株式	—	—	—
合計		518,118	198,576	319,542

(注) 非上場株式については、市場価格がなく、時価を把握することが極めて困難と認められることから上記金額には含まれておりません。

(デリバティブ取引関係)

1 ヘッジ会計が適用されていないデリバティブ取引

前連結会計年度(平成29年3月31日)

該当事項はありません。

当連結会計年度(平成30年3月31日)

該当事項はありません。

2 ヘッジ会計が適用されているデリバティブ取引

前連結会計年度(平成29年3月31日)

通貨関連

ヘッジ会計の方法	デリバティブ取引の種類等	主なヘッジ対象	契約額等 (千円)		時価 (千円)
				うち1年超	
原則的処理方法	為替予約取引				(注1)
	米ドル受取・円支払	買掛金	602,797	—	2,730
為替予約等の振当処理	為替予約取引				
	米ドル受取・円支払	買掛金	397,372	—	(注2)
合計			1,000,169	—	2,730

(注1) 時価の算定方法

取引先金融機関から提示された価格等に基づき算定しております。

(注2) 為替予約等の振当処理によるものは、ヘッジ対象とされている買掛金と一体として処理されているため、その時価は、当該買掛金の時価に含めて記載しております。

当連結会計年度(平成30年3月31日)

通貨関連

ヘッジ会計の方法	デリバティブ取引の種類等	主なヘッジ対象	契約額等 (千円)		時価 (千円)
				うち1年超	
原則的処理方法	為替予約取引				(注1)
	米ドル受取・円支払	買掛金	1,273,799	—	△16,505
為替予約等の振当処理	為替予約取引				
	米ドル受取・円支払	買掛金	245,603	—	(注2)
合計			1,519,403	—	△16,505

(注1) 時価の算定方法

取引先金融機関から提示された価格等に基づき算定しております。

(注2) 為替予約等の振当処理によるものは、ヘッジ対象とされている買掛金と一体として処理されているため、その時価は、当該買掛金の時価に含めて記載しております。

(退職給付関係)

1 採用している退職給付制度の概要

当社グループは確定給付型の制度として、確定給付企業年金制度及び退職一時金制度を設けております。

なお、当社グループが有する確定給付企業年金制度及び退職一時金制度は、簡便法により退職給付に係る負債、退職給付に係る資産及び退職給付費用を計算しております。

2 確定給付制度

(1) 簡便法を適用した制度の、退職給付に係る負債及び退職給付に係る資産の期首残高と期末残高の調整表

	(千円)	
	前連結会計年度 (自 平成28年4月1日 至 平成29年3月31日)	当連結会計年度 (自 平成29年4月1日 至 平成30年3月31日)
退職給付に係る負債の期首残高	25,893	53,381
退職給付に係る資産の期首残高	—	—
退職給付費用	70,286	22,028
退職給付の支払額	—	△800
制度への拠出額	△42,084	△43,418
その他	△714	△77
退職給付に係る負債の期末残高	53,381	31,114
退職給付に係る資産の期末残高	—	—

(2) 退職給付債務及び年金資産の期末残高と連結貸借対照表に計上された退職給付に係る負債及び退職給付に係る資産の調整表

	(千円)	
	前連結会計年度 (平成29年3月31日)	当連結会計年度 (平成30年3月31日)
積立型制度の退職給付債務	652,213	655,464
年金資産	△624,160	△651,755
	28,052	3,708
非積立型制度の退職給付債務	25,329	27,406
連結貸借対照表に計上された負債と資産の純額	53,381	31,114
退職給付に係る負債	53,381	31,114
退職給付に係る資産	—	—
連結貸借対照表に計上された負債と資産の純額	53,381	31,114

(3) 退職給付費用

簡便法で計算した退職給付費用 前連結会計年度70,286千円 当連結会計年度22,028千円

(税効果会計関係)

1 繰延税金資産及び繰延税金負債の発生の主な原因別の内訳

	前連結会計年度 (平成29年3月31日)	当連結会計年度 (平成30年3月31日)
<b>繰延税金資産</b>		
貸倒引当金	940,859千円	716,307千円
賞与引当金	34,445千円	34,720千円
未払事業税	10,025千円	－千円
減損損失	106,953千円	111,059千円
減価償却	5,617千円	7,410千円
退職給付に係る負債	16,334千円	9,521千円
長期未払金	25,777千円	25,777千円
未払費用	5,124千円	5,187千円
投資有価証券評価損	24,139千円	24,139千円
法人税額特別控除	15,798千円	16,822千円
繰延ヘッジ損益	－千円	5,050千円
繰越欠損金	－千円	40,093千円
その他	28,793千円	24,205千円
繰延税金資産小計	1,213,869千円	1,020,296千円
評価性引当額	△517,977千円	△545,732千円
繰延税金資産合計	695,892千円	474,563千円
<b>繰延税金負債</b>		
前払飼料安定基金	－千円	△36,042千円
その他有価証券評価差額金	△84,496千円	△73,640千円
繰延ヘッジ損益	△840千円	－千円
固定資産圧縮積立金	△6,572千円	△6,200千円
その他	△4,593千円	△10,471千円
繰延税金負債合計	△96,502千円	△126,355千円
繰延税金資産の純額	599,389千円	348,208千円

繰延税金資産の純額は連結貸借対照表の以下の項目に含まれております。

	前連結会計年度 (平成29年3月31日)	当連結会計年度 (平成30年3月31日)
流動資産—繰延税金資産	70,938千円	102,861千円
固定資産—繰延税金資産	624,954千円	371,702千円
流動負債—繰延税金負債	5,433千円	46,514千円
固定負債—繰延税金負債	91,068千円	79,841千円

2 法定実効税率と税効果会計適用後の法人税等の負担率との間に重要な差異があるときの、当該差異の原因となった  
 主要な項目別の内訳

	前連結会計年度 (平成29年3月31日)	当連結会計年度 (平成30年3月31日)
法定実効税率 (調整)	30.8%	30.8%
交際費等永久に損金に 算入されない項目	0.6%	0.8%
評価性引当額	28.9%	3.4%
住民税均等割等	1.2%	1.2%
税額控除	△4.1%	－%
その他	2.1%	0.3%
税効果会計適用後の 法人税等の負担率	59.5%	36.5%

(セグメント情報等)

【セグメント情報】

1 報告セグメントの概要

当社の報告セグメントは、当社の構成単位のうち分離された財務情報が入手可能であり、取締役会が経営資源の配分の決定及び業績を評価するため定期的に検討を行う対象となっているものであります。

当社は、配合飼料の製造、販売及び畜産物の生産、販売を主な内容とし、これに関連する事業を展開していることから、「飼料事業」、「畜産事業」の2つを報告セグメントとしております。

「飼料事業」は配合飼料の製造販売及び得意先の生産畜産物の売買をしております。「畜産事業」は畜産物の生産及び販売を行っており、子豚の生産及び肉豚の肥育をしております。

2 報告セグメントごとの売上高、利益又は損失、資産、その他の項目の金額の算定方法

報告されている事業セグメントの会計処理の方法は、「連結財務諸表作成のための基本となる重要な事項」における記載と同一であります。

報告セグメントの利益は、営業利益をベースとした数値であります。

セグメント間の内部収益及び振替高は概ね市場実勢価格に基づいております。

3 報告セグメントごとの売上高、利益又は損失、資産、その他の項目の金額に関する情報

前連結会計年度(自 平成28年4月1日 至 平成29年3月31日)

(単位：千円)

	報告セグメント			調整額 (注1)	連結財務諸表 計上額 (注2)
	飼料事業	畜産事業	計		
売上高					
外部顧客への売上高	39,360,484	1,694,399	41,054,883	—	41,054,883
セグメント間の内部 売上高又は振替高	831,804	—	831,804	△831,804	—
計	40,192,288	1,694,399	41,886,687	△831,804	41,054,883
セグメント利益	1,035,007	100,633	1,135,641	△442,599	693,042
セグメント資産	14,787,197	787,977	15,575,174	11,343,583	26,918,757
その他の項目					
減価償却費	381,856	24,270	406,127	41,003	447,130
減損損失	—	3,590	3,590	—	3,590
有形固定資産及び 無形固定資産の増加額	191,737	15,884	207,621	9,785	217,407

(注) 1 調整額は、下記のとおりであります。

(1) セグメント利益の調整額△442,599千円には、各報告セグメントへ配賦していない費用(貸倒引当金繰入額及び退職給付費用に係る年金資産の時価評価差額並びに管理部門に係る費用等)445,233千円が含まれております。

(2) セグメント資産の調整額11,343,583千円には、セグメント間の相殺消去△335,541千円、全社資産の金額11,679,124千円が含まれております。その主なものは、親会社での余資運用資金(現金及び預金)、長期投資資金(投資有価証券)、管理部門に係る資産及び繰延税金資産等であります。

2 セグメント利益は、連結財務諸表の営業利益と調整を行っております。

当連結会計年度(自 平成29年4月1日 至 平成30年3月31日)

(単位：千円)

	報告セグメント			調整額 (注1)	連結財務諸表 計上額 (注2)
	飼料事業	畜産事業	計		
売上高					
外部顧客への売上高	38,583,535	1,446,641	40,030,177	—	40,030,177
セグメント間の内部 売上高又は振替高	698,965	—	698,965	△698,965	—
計	39,282,501	1,446,641	40,729,142	△698,965	40,030,177
セグメント利益	964,977	158,882	1,123,859	△362,830	761,029
セグメント資産	15,877,553	856,822	16,734,376	11,166,563	27,900,940
その他の項目					
減価償却費	361,928	24,755	386,683	36,665	423,349
減損損失	6,797	—	6,797	12,071	18,869
有形固定資産及び 無形固定資産の増加額	182,712	15,209	197,922	5,597	203,519

(注) 1 調整額は、下記のとおりであります。

- (1) セグメント利益の調整額△362,830千円には、各報告セグメントへ配賦していない費用（貸倒引当金繰入額及び退職給付費用に係る年金資産の時価評価差額並びに管理部門に係る費用等）366,403千円が含まれております。
  - (2) セグメント資産の調整額11,166,563千円には、セグメント間の相殺消去△334,914千円、全社資産の金額11,501,478千円が含まれております。その主なものは、親会社での余資運用資金(現金及び預金)、長期投資資金(投資有価証券)、管理部門に係る資産及び繰延税金資産等であります。
- 2 セグメント利益は、連結財務諸表の営業利益と調整を行っております。



**【関連情報】**

前連結会計年度(自 平成28年4月1日 至 平成29年3月31日)

1 製品及びサービスごとの情報

セグメント情報の中で同様の情報が開示されているため、記載を省略しております。

2 地域ごとの情報

(1) 売上高

本邦以外の外部顧客への売上高がないため、該当事項はありません。

(2) 有形固定資産

本邦以外に所在している有形固定資産がないため、該当事項はありません。

3 主要な顧客ごとの情報

外部顧客への売上高のうち、連結損益計算書の売上高の10%以上を占める相手先がないため、記載はありません。

当連結会計年度(自 平成29年4月1日 至 平成30年3月31日)

1 製品及びサービスごとの情報

セグメント情報の中で同様の情報が開示されているため、記載を省略しております。

2 地域ごとの情報

(1) 売上高

本邦以外の外部顧客への売上高がないため、該当事項はありません。

(2) 有形固定資産

本邦以外に所在している有形固定資産がないため、該当事項はありません。

3 主要な顧客ごとの情報

外部顧客への売上高のうち、連結損益計算書の売上高の10%以上を占める相手先がないため、記載はありません。

**【報告セグメントごとの固定資産の減損損失に関する情報】**

前連結会計年度(自 平成28年4月1日 至 平成29年3月31日)

セグメント情報に同様の情報を開示しているため、記載を省略しております。

当連結会計年度(自 平成29年4月1日 至 平成30年3月31日)

セグメント情報に同様の情報を開示しているため、記載を省略しております。

**【報告セグメントごとののれんの償却額及び未償却残高に関する情報】**

該当事項はありません。

**【報告セグメントごとの負ののれん発生益に関する情報】**

該当事項はありません。

(1株当たり情報)

	前連結会計年度 (自 平成28年4月1日 至 平成29年3月31日)	当連結会計年度 (自 平成29年4月1日 至 平成30年3月31日)
1株当たり純資産額	871.31円	895.63円
1株当たり当期純利益	16.80円	27.19円

- (注) 1. 潜在株式調整後1株当たり当期純利益については、潜在株式が存在しないため記載しておりません。  
2. 1株当たり当期純利益の算定上の基礎は、以下のとおりであります。

	前連結会計年度 (自 平成28年4月1日 至 平成29年3月31日)	当連結会計年度 (自 平成29年4月1日 至 平成30年3月31日)
親会社株主に帰属する当期純利益(千円)	324,450	525,103
普通株主に帰属しない金額(千円)	—	—
普通株式に係る親会社株主に帰属する 当期純利益(千円)	324,450	525,103
普通株式の期中平均株式数(株)	19,313,039	19,312,225

(重要な後発事象)

該当事項はありません。

⑤ 【連結附属明細表】

【社債明細表】

該当事項はありません。

【借入金等明細表】

区分	当期首残高 (千円)	当期末残高 (千円)	平均利率(%)	返済期限
短期借入金	4,569,000	4,269,000	1.36	—
1年以内に返済予定の長期借入金	—	—	—	—
1年以内に返済予定のリース債務	—	—	—	—
長期借入金(1年以内に返済予定のものを除く。)	—	—	—	—
リース債務(1年以内に返済予定のものを除く。)	—	—	—	—
その他有利子負債	—	—	—	—
合計	4,569,000	4,269,000	—	—

(注) 「平均利率」については、期末借入残高に対する加重平均利率を記載しております。

【資産除去債務明細表】

該当事項はありません。

## (2) 【その他】

## 当連結会計年度における四半期情報等

(累計期間)	第1四半期	第2四半期	第3四半期	当連結会計年度
売上高 (千円)	10,155,994	19,795,424	30,254,428	40,030,177
税金等調整前 四半期(当期)純利益 (千円)	299,049	568,159	680,621	826,997
親会社株主に帰属する 四半期(当期)純利益 (千円)	206,979	393,203	471,027	525,103
1株当たり 四半期(当期)純利益 (円)	10.72	20.36	24.39	27.19

(会計期間)	第1四半期	第2四半期	第3四半期	第4四半期
1株当たり 四半期純利益 (円)	10.72	9.64	4.03	2.80

## 2 【財務諸表等】

### (1) 【財務諸表】

#### ① 【貸借対照表】

(単位：千円)

	前事業年度 (平成29年 3月31日)	当事業年度 (平成30年 3月31日)
<b>資産の部</b>		
流動資産		
現金及び預金	9,983,243	10,039,686
受取手形	1,785,497	※4 2,096,769
売掛金	6,530,191	7,437,435
商品及び製品	136,313	148,892
仕掛品	203,006	185,320
原材料及び貯蔵品	1,444,671	1,715,664
前払費用	155,003	157,361
繰延税金資産	59,903	51,656
未収入金	33,070	138,342
その他	93,208	101,878
貸倒引当金	△92,000	△122,000
流動資産合計	20,332,109	21,951,007
固定資産		
有形固定資産		
建物	※1 2,958,448	※1 2,962,668
減価償却累計額	△2,259,573	△2,314,820
建物（純額）	698,875	647,848
構築物	1,975,009	1,970,053
減価償却累計額	△1,749,318	△1,759,207
構築物（純額）	225,691	210,845
機械及び装置	※1 13,239,246	※1 13,335,688
減価償却累計額	△11,952,785	△12,209,133
機械及び装置（純額）	1,286,461	1,126,554
車両運搬具	227,599	233,516
減価償却累計額	△202,611	△199,144
車両運搬具（純額）	24,988	34,372
工具、器具及び備品	847,126	884,537
減価償却累計額	△729,901	△766,398
工具、器具及び備品（純額）	117,225	118,139
土地	1,476,521	1,463,962
建設仮勘定	-	3,573
有形固定資産合計	3,829,763	3,605,296
無形固定資産		
ソフトウェア	9,341	7,689
その他	4,986	4,986
無形固定資産合計	14,328	12,676

(単位：千円)

	前事業年度 (平成29年 3月31日)	当事業年度 (平成30年 3月31日)
投資その他の資産		
投資有価証券	480,402	529,618
関係会社株式	81,200	81,200
出資金	4,860	4,860
長期貸付金	1,341,050	1,236,589
関係会社長期貸付金	130,000	110,000
破産更生債権等	2,939,733	2,045,440
長期前払費用	8,420	6,261
繰延税金資産	533,885	291,861
その他	17,577	17,311
貸倒引当金	△2,979,839	△2,220,000
投資その他の資産合計	2,557,289	2,103,143
固定資産合計	6,401,381	5,721,116
資産合計	26,733,491	27,672,123
負債の部		
流動負債		
支払手形	3,189	※4 6,441
買掛金	4,067,274	4,998,328
短期借入金	4,569,000	4,269,000
未払金	533,140	659,544
未払法人税等	111,730	-
賞与引当金	106,140	107,220
設備関係支払手形	5,511	※4 12,532
その他	522,787	401,238
流動負債合計	9,918,773	10,454,306
固定負債		
長期末払金	84,240	84,240
退職給付引当金	28,052	3,708
固定負債合計	112,292	87,948
負債合計	10,031,066	10,542,254

(単位：千円)

	前事業年度 (平成29年 3月31日)	当事業年度 (平成30年 3月31日)
純資産の部		
株主資本		
資本金	2,011,689	2,011,689
資本剰余金		
資本準備金	1,904,186	1,904,186
資本剰余金合計	1,904,186	1,904,186
利益剰余金		
利益準備金	410,680	410,680
その他利益剰余金		
退職給与基金	442,664	442,664
配当準備積立金	1,000	1,000
価格変動準備金	42,000	42,000
固定資産圧縮積立金	14,900	14,062
別途積立金	9,753,130	9,753,130
繰越利益剰余金	2,224,345	2,611,764
利益剰余金合計	12,888,721	13,275,302
自己株式	△295,696	△295,754
株主資本合計	16,508,900	16,895,422
評価・換算差額等		
その他有価証券評価差額金	191,635	245,901
繰延ヘッジ損益	1,889	△11,455
評価・換算差額等合計	193,524	234,446
純資産合計	16,702,424	17,129,869
負債純資産合計	26,733,491	27,672,123

②【損益計算書】

(単位：千円)

	前事業年度 (自 平成28年 4月 1日 至 平成29年 3月 31日)	当事業年度 (自 平成29年 4月 1日 至 平成30年 3月 31日)
売上高	40,730,543	39,862,777
売上原価		
製品期首たな卸高	169,050	114,842
商品期首たな卸高	21,372	21,470
当期製品製造原価	33,073,264	32,578,974
当期商品仕入高	4,415,712	4,261,105
合計	37,679,400	36,976,394
他勘定振替高	※1 475,075	※1 453,898
製品期末たな卸高	114,842	123,984
商品期末たな卸高	21,470	24,907
売上原価合計	37,068,011	36,373,603
売上総利益	3,662,532	3,489,174
販売費及び一般管理費		
販売費	※2 1,989,554	※2 1,904,913
一般管理費	※2 1,005,898	※2 892,653
販売費及び一般管理費合計	2,995,452	2,797,567
営業利益	667,079	691,606
営業外収益		
受取利息	47,056	30,889
受取配当金	12,718	14,080
売電収入	48,793	47,898
為替差益	30,664	23,350
受取保険金	48,037	18,146
受取賃貸料	17,179	16,947
その他	74,628	86,312
営業外収益合計	279,078	237,624
営業外費用		
支払利息	62,919	62,228
売電費用	43,764	38,426
支払手数料	34,725	34,725
その他	21,758	15,321
営業外費用合計	163,168	150,701
経常利益	782,990	778,529
特別損失		
減損損失	3,590	18,869
特別損失合計	3,590	18,869
税引前当期純利益	779,400	759,660
法人税、住民税及び事業税	186,798	9,499
法人税等調整額	284,671	267,018
法人税等合計	471,469	276,517
当期純利益	307,930	483,142



③【株主資本等変動計算書】

前事業年度(自 平成28年4月1日 至 平成29年3月31日)

(単位：千円)

	株主資本						
	資本金	資本剰余金		利益剰余金	利益剰余金		
		資本準備金	資本剰余金合計		利益準備金	その他利益剰余金	
						退職給与基金	配当準備積立金
当期首残高	2,011,689	1,904,186	1,904,186	410,680	442,664	1,000	
当期変動額							
固定資産圧縮積立金の取崩							
剰余金の配当							
当期純利益							
自己株式の取得							
株主資本以外の項目の当期変動額(純額)							
当期変動額合計	—	—	—	—	—	—	
当期末残高	2,011,689	1,904,186	1,904,186	410,680	442,664	1,000	

	株主資本				
	利益剰余金				
	その他利益剰余金				利益剰余金合計
	価格変動準備金	固定資産圧縮積立金	別途積立金	繰越利益剰余金	
当期首残高	42,000	15,789	9,753,130	2,012,092	12,677,357
当期変動額					
固定資産圧縮積立金の取崩		△889		889	—
剰余金の配当				△96,567	△96,567
当期純利益				307,930	307,930
自己株式の取得					
株主資本以外の項目の当期変動額(純額)					
当期変動額合計	—	△889	—	212,252	211,363
当期末残高	42,000	14,900	9,753,130	2,224,345	12,888,721

	株主資本		評価・換算差額等			純資産合計
	自己株式	株主資本合計	その他有価証券評価差額金	繰延ヘッジ損益	評価・換算差額等合計	
当期首残高	△295,453	16,297,779	109,676	△18,971	90,704	16,388,484
当期変動額						
固定資産圧縮積立金の取崩		—				—
剰余金の配当		△96,567				△96,567
当期純利益		307,930				307,930
自己株式の取得	△242	△242				△242
株主資本以外の項目の当期変動額(純額)			81,959	20,860	102,819	102,819
当期変動額合計	△242	211,120	81,959	20,860	102,819	313,940
当期末残高	△295,696	16,508,900	191,635	1,889	193,524	16,702,424

当事業年度(自 平成29年4月1日 至 平成30年3月31日)

(単位：千円)

	株主資本					
	資本金	資本剰余金		利益剰余金		
		資本準備金	資本剰余金合計	利益準備金	その他利益剰余金	
					退職給与基金	配当準備積立金
当期首残高	2,011,689	1,904,186	1,904,186	410,680	442,664	1,000
当期変動額						
固定資産圧縮積立金の取崩						
剰余金の配当						
当期純利益						
自己株式の取得						
株主資本以外の項目の当期変動額(純額)						
当期変動額合計	-	-	-	-	-	-
当期末残高	2,011,689	1,904,186	1,904,186	410,680	442,664	1,000

	株主資本				
	利益剰余金				
	その他利益剰余金				利益剰余金合計
	価格変動準備金	固定資産圧縮積立金	別途積立金	繰越利益剰余金	
当期首残高	42,000	14,900	9,753,130	2,224,345	12,888,721
当期変動額					
固定資産圧縮積立金の取崩		△837		837	-
剰余金の配当				△96,561	△96,561
当期純利益				483,142	483,142
自己株式の取得					
株主資本以外の項目の当期変動額(純額)					
当期変動額合計	-	△837	-	387,418	386,581
当期末残高	42,000	14,062	9,753,130	2,611,764	13,275,302

	株主資本		評価・換算差額等			純資産合計
	自己株式	株主資本合計	その他有価証券評価差額金	繰延ヘッジ損益	評価・換算差額等合計	
当期首残高	△295,696	16,508,900	191,635	1,889	193,524	16,702,424
当期変動額						
固定資産圧縮積立金の取崩		-				-
剰余金の配当		△96,561				△96,561
当期純利益		483,142				483,142
自己株式の取得	△58	△58				△58
株主資本以外の項目の当期変動額(純額)			54,266	△13,344	40,921	40,921
当期変動額合計	△58	386,522	54,266	△13,344	40,921	427,444
当期末残高	△295,754	16,895,422	245,901	△11,455	234,446	17,129,869

## 【注記事項】

(重要な会計方針)

### 1 有価証券の評価基準及び評価方法

#### (1) 子会社株式及び関連会社株式

移動平均法による原価法によっております。

#### (2) その他有価証券

時価のあるもの

決算期末日の市場価格等に基づく時価法(評価差額は、全部純資産直入法により処理し、売却原価は、移動平均法により算定)によっております。

時価のないもの

移動平均法による原価法によっております。

### 2 デリバティブ取引の評価基準及び評価方法

時価法によっております。

### 3 たな卸資産の評価基準及び評価方法

先入先出法による原価法(収益性の低下による簿価切り下げの方法)によっております。

### 4 固定資産の減価償却の方法

#### (1) 有形固定資産

定率法によっております。ただし、平成10年4月1日以降取得した建物(建物附属設備を除く)並びに平成28年4月1日以降取得した建物附属設備及び構築物については定額法によっております。

なお、主な耐用年数は以下のとおりであります。

建物、構築物	5～50年
機械及び装置、車両運搬具	2～20年

#### (2) 無形固定資産

定額法によっております。ただし、ソフトウェア(自社利用分)については、社内における利用可能期間(5年)に基づく定額法によっております。

### 5 引当金の計上基準

#### (1) 貸倒引当金

債権の貸倒れによる損失に備えるため、一般債権については貸倒実績率により、貸倒懸念債権等特定の債権については個別に回収可能性を勘案し、回収不能見込額を計上しております。

#### (2) 賞与引当金

従業員の賞与支給に備えるため、支給見込額に基づき計上しております。

#### (3) 退職給付引当金

従業員の退職給付に備えるため、当事業年度末における退職給付債務及び年金資産の見込額に基づき、当事業年度末において発生していると認められる額を計上しております。

なお、年金資産の見込額が退職給付債務の見込額を超過している場合には、超過額を前払年金費用として計上しております。

## 6 ヘッジ会計の方法

### (1) ヘッジ会計の方法

繰延ヘッジ処理によっております。ただし、為替予約が付されている外貨建債務については振当処理を行っております。

### (2) ヘッジ手段とヘッジ対象

ヘッジ手段 為替予約

ヘッジ対象 外貨建債務等

### (3) ヘッジ方針

ヘッジ対象の範囲内で、将来の為替相場の変動によるリスクを回避する目的でのみヘッジ手段を利用する方針であります。

### (4) ヘッジ有効性評価の方法

ヘッジ手段とヘッジ対象に関する重要な条件が同一であり、ヘッジ開始時及びその後も継続して相場変動を完全に相殺するものと想定することができるため、ヘッジ有効性の判定は省略しております。

## 7 その他財務諸表作成のための基本となる重要な事項

### 消費税等の会計処理

消費税等の会計処理は、税抜方式によっております。

(貸借対照表関係)

※1 国庫補助金により有形固定資産の取得価額から控除されている圧縮記帳額

	前事業年度 (平成29年3月31日)	当事業年度 (平成30年3月31日)
建物	41,568千円	41,568千円
機械及び装置	231,942千円	231,942千円

2 保証債務

金融機関等からの借入に対し、債務保証を行っております。

	前事業年度 (平成29年3月31日)	当事業年度 (平成30年3月31日)
	10,000千円	9,000千円

3 当社は、運転資金の効率的な調達を行うため取引銀行8行と貸出コミットメント契約を締結しております。  
事業年度末における貸出コミットメントに係る借入未実行残高等は次のとおりであります。

	前事業年度 (平成29年3月31日)	当事業年度 (平成30年3月31日)
貸出コミットメントの総額	5,230,000千円	5,230,000千円
借入実行残高	523,000千円	523,000千円
差引額	4,707,000千円	4,707,000千円

※4 期末日満期手形の会計処理については、手形交換日をもって決済処理しております。

なお、期末日が金融機関の休日であったため、次の期末日満期手形が、期末残高に含まれております。

	前事業年度 (平成29年3月31日)	当事業年度 (平成30年3月31日)
受取手形	—	413,836千円
支払手形	—	3,017千円
設備関係支払手形	—	3,363千円

(損益計算書関係)

※1 このうち主なものは、製品の自家消費であります。

※2 販売費及び一般管理費のうち主要な費目及び金額は、次のとおりであります。

	前事業年度 (自 平成28年4月1日 至 平成29年3月31日)	当事業年度 (自 平成29年4月1日 至 平成30年3月31日)
(1) 販売費		
運賃保管料	646,318千円	622,951千円
飼料価格安定基金負担金	1,175,033千円	1,108,491千円
(2) 一般管理費		
従業員給与手当	339,735千円	318,767千円
貸倒引当金繰入額	103,505千円	59,630千円
賞与引当金繰入額	33,474千円	33,815千円
退職給付費用	33,574千円	△16,642千円
減価償却費	49,940千円	54,694千円

(有価証券関係)

子会社株式及び関連会社株式は、市場価格がなく時価を把握することが極めて困難と認められるため、子会社株式及び関連会社株式の時価を記載しておりません。

なお、時価を把握することが極めて困難と認められる子会社株式及び関連会社株式の貸借対照表計上額は次のとおりです。

(単位：千円)

区分	前事業年度 (平成29年3月31日)	当事業年度 (平成30年3月31日)
子会社株式	50,000	50,000
関連会社株式	31,200	31,200
計	81,200	81,200

## (税効果会計関係)

## 1 繰延税金資産及び繰延税金負債の発生の主な原因別の内訳

	前事業年度 (平成29年3月31日)	当事業年度 (平成30年3月31日)
繰延税金資産		
貸倒引当金	941,090千円	716,652千円
賞与引当金	32,691千円	32,809千円
未払事業税	10,025千円	－千円
減損損失	106,953千円	111,059千円
長期未払金	25,777千円	25,777千円
未払費用	4,876千円	4,916千円
投資有価証券評価損	24,139千円	24,139千円
法人税額特別控除	15,798千円	16,822千円
繰越欠損金	－千円	40,093千円
その他	37,163千円	32,766千円
繰延税金資産小計	1,198,515千円	1,005,037千円
評価性引当額	△508,223千円	△535,164千円
繰延税金資産合計	690,292千円	469,873千円
繰延税金負債		
前払飼料安定基金	－千円	△36,042千円
その他有価証券評価差額金	△84,496千円	△73,640千円
繰延ヘッジ損益	△840千円	－千円
固定資産圧縮積立金	△6,572千円	△6,200千円
その他	△4,593千円	△10,471千円
繰延税金負債合計	△96,502千円	△126,355千円
繰延税金資産の純額	593,789千円	343,517千円

## 2 法定実効税率と税効果会計適用後の法人税等の負担率との間に重要な差異があるときの、当該差異の原因となった主要な項目別の内訳

	前事業年度 (平成29年3月31日)	当事業年度 (平成30年3月31日)
法定実効税率	30.8%	30.8%
(調整)		
交際費等永久に損金に 算入されない項目	0.6%	0.9%
評価性引当額	29.7%	3.5%
住民税均等割等	1.2%	1.3%
税額控除	△4.2%	－%
その他	2.4%	△0.1%
税効果会計適用後の 法人税等の負担率	60.5%	36.4%

## (重要な後発事象)

該当事項はありません。

## ④ 【附属明細表】

## 【有形固定資産等明細表】

資産の種類	当期首残高 (千円)	当期増加額 (千円)	当期減少額 (千円)	当期末残高 (千円)	当期末減価 償却累計額 又は償却累 計額(千円)	当期償却額 (千円)	差引当期末 残高(千円)
有形固定資産							
建物	2,958,448	8,602	4,382 (4,382)	2,962,668	2,314,820	55,247	647,848
構築物	1,975,009	7,378	12,334 (453)	1,970,053	1,759,207	21,770	210,845
機械及び装置	13,239,246	104,851	8,409 (127)	13,335,688	12,209,133	264,044	1,126,554
車両運搬具	227,599	25,550	19,633	233,516	199,144	16,126	34,372
工具、器具及び 備品	847,126	49,332	11,921 (264)	884,537	766,398	48,153	118,139
土地	1,476,521	1,082	13,641 (13,641)	1,463,962	—	—	1,463,962
建設仮勘定	—	36,565	32,992	3,573	—	—	3,573
有形固定資産計	20,723,952	233,362	103,314 (18,869)	20,854,001	17,248,704	405,342	3,605,296
無形固定資産							
ソフトウェア	—	—	—	78,602	70,913	2,232	7,689
その他	—	—	—	4,986	—	—	4,986
無形固定資産計	—	—	—	83,589	70,913	2,232	12,676
長期前払費用	31,030	2,099	—	33,130	26,868	4,258	6,261

(注) 1 当期減少額の( )内は内書きで、減損損失の計上額であります。

2 無形固定資産の金額は資産総額の1%以下であるため「当期首残高」、「当期増加額」及び「当期減少額」の記載を省略しております。

## 【引当金明細表】

区分	当期首残高 (千円)	当期増加額 (千円)	当期減少額 (目的使用) (千円)	当期減少額 (その他) (千円)	当期末残高 (千円)
貸倒引当金	3,071,839	186,764	828,662	87,941	2,342,000
賞与引当金	106,140	107,220	106,140	—	107,220

(注) 貸倒引当金「当期減少額(その他)」は、戻入及び回収による取崩であります。

## (2) 【主な資産及び負債の内容】

連結財務諸表を作成しているため、記載を省略しております。

## (3) 【その他】

該当事項はありません。



## 第6 【提出会社の株式事務の概要】

事業年度	4月1日から3月31日まで
定時株主総会	6月中
基準日	3月31日
剰余金の配当の基準日	9月30日、3月31日
1単元の株式数	100株
単元未満株式の買取り	
取扱場所	(特別口座) 大阪市中央区伏見町三丁目6番3号 三菱UFJ信託銀行株式会社 大阪証券代行部
株主名簿管理人	(特別口座) 東京都千代田区丸の内一丁目4番5号 三菱UFJ信託銀行株式会社
取次所	—
買取手数料	無料
公告掲載方法	当会社の公告方法は、電子公告とする。ただし、事故その他やむを得ない事由によって電子公告による公告をすることができない場合は、日本経済新聞に掲載して行う。  公告掲載URL <a href="http://www.nichiwasangyo.co.jp/">http://www.nichiwasangyo.co.jp/</a>
株主に対する特典	なし

(注) 当社は単元未満株式についての権利を次のとおり定款に定めております。  
 当会社の株主は、その有する単元未満株式について、次に掲げる権利以外の権利を行使することができない。  
 会社法第189条第2項各号に掲げる権利  
 会社法第166条第1項の規定による請求をする権利  
 株主の有する株式数に応じて募集株式の割当て及び募集新株予約権の割当てを受ける権利

## 第7 【提出会社の参考情報】

### 1 【提出会社の親会社等の情報】

当社には、金融商品取引法第24条の7第1項に規定する親会社等はありません。

### 2 【その他の参考情報】

当事業年度の開始日から有価証券報告書提出日までの間に、次の書類を提出しております。

#### (1) 有価証券報告書及びその添付書類並びに確認書

事業年度 第113期(自 平成28年4月1日 至 平成29年3月31日)平成29年6月29日近畿財務局長に提出。

#### (2) 内部統制報告書及びその添付書類

平成29年6月29日近畿財務局長に提出。

#### (3) 四半期報告書及び確認書

第114期第1四半期(自 平成29年4月1日 至 平成29年6月30日)平成29年8月10日近畿財務局長に提出。

第114期第2四半期(自 平成29年7月1日 至 平成29年9月30日)平成29年11月10日近畿財務局長に提出。

第114期第3四半期(自 平成29年10月1日 至 平成29年12月31日)平成30年2月13日近畿財務局長に提出。

#### (4) 臨時報告書

企業内容等の開示に関する内閣府令第19条第2項第9号の2(株主総会における議決権行使の結果)の規定に基づく  
臨時報告書

平成29年6月30日近畿財務局長に提出。

## 第二部 【提出会社の保証会社等の情報】

該当事項はありません。

# 独立監査人の監査報告書及び内部統制監査報告書

平成30年6月28日

日和産業株式会社  
取締役会 御中

## 新日本有限責任監査法人

指定有限責任社員  
業務執行社員 公認会計士 小 市 裕 之 ㊞

指定有限責任社員  
業務執行社員 公認会計士 内 田 聡 ㊞

### <財務諸表監査>

当監査法人は、金融商品取引法第193条の2第1項の規定に基づく監査証明を行うため、「経理の状況」に掲げられている日和産業株式会社の平成29年4月1日から平成30年3月31日までの連結会計年度の連結財務諸表、すなわち、連結貸借対照表、連結損益計算書、連結包括利益計算書、連結株主資本等変動計算書、連結キャッシュ・フロー計算書、連結財務諸表作成のための基本となる重要な事項、その他の注記及び連結附属明細表について監査を行った。

### 連結財務諸表に対する経営者の責任

経営者の責任は、我が国において一般に公正妥当と認められる企業会計の基準に準拠して連結財務諸表を作成し適正に表示することにある。これには、不正又は誤謬による重要な虚偽表示のない連結財務諸表を作成し適正に表示するために経営者が必要と判断した内部統制を整備及び運用することが含まれる。

### 監査人の責任

当監査法人の責任は、当監査法人が実施した監査に基づいて、独立の立場から連結財務諸表に対する意見を表明することにある。当監査法人は、我が国において一般に公正妥当と認められる監査の基準に準拠して監査を行った。監査の基準は、当監査法人に連結財務諸表に重要な虚偽表示がないかどうかについて合理的な保証を得るために、監査計画を策定し、これに基づき監査を実施することを求めている。

監査においては、連結財務諸表の金額及び開示について監査証拠を入手するための手続が実施される。監査手続は、当監査法人の判断により、不正又は誤謬による連結財務諸表の重要な虚偽表示のリスクの評価に基づいて選択及び適用される。財務諸表監査の目的は、内部統制の有効性について意見表明するためのものではないが、当監査法人は、リスク評価の実施に際して、状況に応じた適切な監査手続を立案するために、連結財務諸表の作成と適正な表示に関連する内部統制を検討する。また、監査には、経営者が採用した会計方針及びその適用方法並びに経営者によって行われた見積りの評価も含め全体としての連結財務諸表の表示を検討することが含まれる。

当監査法人は、意見表明の基礎となる十分かつ適切な監査証拠を入手したと判断している。

### 監査意見

当監査法人は、上記の連結財務諸表が、我が国において一般に公正妥当と認められる企業会計の基準に準拠して、日和産業株式会社及び連結子会社の平成30年3月31日現在の財政状態並びに同日をもって終了する連結会計年度の経営成績及びキャッシュ・フローの状況をすべての重要な点において適正に表示しているものと認める。

## <内部統制監査>

当監査法人は、金融商品取引法第193条の2第2項の規定に基づく監査証明を行うため、日和産業株式会社の平成30年3月31日現在の内部統制報告書について監査を行った。

### 内部統制報告書に対する経営者の責任

経営者の責任は、財務報告に係る内部統制を整備及び運用し、我が国において一般に公正妥当と認められる財務報告に係る内部統制の評価の基準に準拠して内部統制報告書を作成し適正に表示することにある。

なお、財務報告に係る内部統制により財務報告の虚偽の記載を完全には防止又は発見することができない可能性がある。

### 監査人の責任

当監査法人の責任は、当監査法人が実施した内部統制監査に基づいて、独立の立場から内部統制報告書に対する意見を表明することにある。当監査法人は、我が国において一般に公正妥当と認められる財務報告に係る内部統制の監査の基準に準拠して内部統制監査を行った。財務報告に係る内部統制の監査の基準は、当監査法人に内部統制報告書に重要な虚偽表示がないかどうかについて合理的な保証を得るために、監査計画を策定し、これに基づき内部統制監査を実施することを求めている。

内部統制監査においては、内部統制報告書における財務報告に係る内部統制の評価結果について監査証拠を入手するための手続が実施される。内部統制監査の監査手続は、当監査法人の判断により、財務報告の信頼性に及ぼす影響の重要性に基づいて選択及び適用される。また、内部統制監査には、財務報告に係る内部統制の評価範囲、評価手続及び評価結果について経営者が行った記載を含め、全体としての内部統制報告書の表示を検討することが含まれる。

当監査法人は、意見表明の基礎となる十分かつ適切な監査証拠を入手したと判断している。

### 監査意見

当監査法人は、日和産業株式会社が平成30年3月31日現在の財務報告に係る内部統制は有効であると表示した上記の内部統制報告書が、我が国において一般に公正妥当と認められる財務報告に係る内部統制の評価の基準に準拠して、財務報告に係る内部統制の評価結果について、すべての重要な点において適正に表示しているものと認める。

### 利害関係

会社と当監査法人又は業務執行社員との間には、公認会計士法の規定により記載すべき利害関係はない。

以 上

---

※1 上記は監査報告書の原本に記載された事項を電子化したものであり、その原本は当社(有価証券報告書提出会社)が別途保管しております。

2 XBRLデータは監査の対象には含まれていません。

# 独立監査人の監査報告書

平成30年6月28日

日和産業株式会社  
取締役会 御中

## 新日本有限責任監査法人

指定有限責任社員  
業務執行社員 公認会計士 小 市 裕 之 ⑩

指定有限責任社員  
業務執行社員 公認会計士 内 田 聡 ⑩

当監査法人は、金融商品取引法第193条の2第1項の規定に基づく監査証明を行うため、「経理の状況」に掲げられている日和産業株式会社の平成29年4月1日から平成30年3月31日までの第114期事業年度の財務諸表、すなわち、貸借対照表、損益計算書、株主資本等変動計算書、重要な会計方針、その他の注記及び附属明細表について監査を行った。

### 財務諸表に対する経営者の責任

経営者の責任は、我が国において一般に公正妥当と認められる企業会計の基準に準拠して財務諸表を作成し適正に表示することにある。これには、不正又は誤謬による重要な虚偽表示のない財務諸表を作成し適正に表示するために経営者が必要と判断した内部統制を整備及び運用することが含まれる。

### 監査人の責任

当監査法人の責任は、当監査法人が実施した監査に基づいて、独立の立場から財務諸表に対する意見を表明することにある。当監査法人は、我が国において一般に公正妥当と認められる監査の基準に準拠して監査を行った。監査の基準は、当監査法人に財務諸表に重要な虚偽表示がないかどうかについて合理的な保証を得るために、監査計画を策定し、これに基づき監査を実施することを求めている。

監査においては、財務諸表の金額及び開示について監査証拠を入手するための手続が実施される。監査手続は、当監査法人の判断により、不正又は誤謬による財務諸表の重要な虚偽表示のリスクの評価に基づいて選択及び適用される。財務諸表監査の目的は、内部統制の有効性について意見表明するためのものではないが、当監査法人は、リスク評価の実施に際して、状況に応じた適切な監査手続を立案するために、財務諸表の作成と適正な表示に関連する内部統制を検討する。また、監査には、経営者が採用した会計方針及びその適用方法並びに経営者によって行われた見積りの評価も含め全体としての財務諸表の表示を検討することが含まれる。

当監査法人は、意見表明の基礎となる十分かつ適切な監査証拠を入手したと判断している。

### 監査意見

当監査法人は、上記の財務諸表が、我が国において一般に公正妥当と認められる企業会計の基準に準拠して、日和産業株式会社の平成30年3月31日現在の財政状態及び同日をもって終了する事業年度の経営成績をすべての重要な点において適正に表示しているものと認める。

### 利害関係

会社と当監査法人又は業務執行社員との間には、公認会計士法の規定により記載すべき利害関係はない。

以 上

※ 1 上記は監査報告書の原本に記載された事項を電子化したものであり、その原本は当社(有価証券報告書提出会社)が別途保管しております。

2 XBRLデータは監査の対象には含まれていません。

**【表紙】**

**【提出書類】** 内部統制報告書

**【根拠条文】** 金融商品取引法第24条の4の4第1項

**【提出先】** 近畿財務局長

**【提出日】** 平成30年6月28日

**【会社名】** 日和産業株式会社

**【英訳名】** NICHIIWA SANGYO CO., LTD.

**【代表者の役職氏名】** 取締役社長 中 澤 敬 史

**【最高財務責任者の役職氏名】** 該当事項はありません。

**【本店の所在の場所】** 神戸市東灘区住吉浜町19番地の5

**【縦覧に供する場所】** 株式会社東京証券取引所  
(東京都中央区日本橋兜町2番1号)

## 1 【財務報告に係る内部統制の基本的枠組みに関する事項】

取締役社長中澤敬史は、当社の財務報告に係る内部統制の整備及び運用に責任を有しており、企業会計審議会の公表した「財務報告に係る内部統制の評価及び監査の基準並びに財務報告に係る内部統制の評価及び監査に関する実施基準の設定について（意見書）」に示されている内部統制の基本的枠組みに準拠して財務報告に係る内部統制を整備及び運用しております。

なお、内部統制は、内部統制の各基本的要素が有機的に結びつき、一体となって機能することで、その目的を合理的な範囲で達成しようとするものであります。このため、財務報告に係る内部統制により財務報告の虚偽の記載を完全には防止又は発見することができない可能性があります。

## 2 【評価の範囲、基準日及び評価手続に関する事項】

財務報告に係る内部統制の評価は、当事業年度の末日である平成30年3月31日を基準日として行われており、評価に当たっては、一般に公正妥当と認められる財務報告に係る内部統制の評価の基準に準拠しております。

本評価においては、連結ベースでの財務報告全体に重要な影響を及ぼす内部統制（全社的な内部統制）の評価を行った上で、その結果を踏まえて、評価対象とする業務プロセスを選定しております。当該業務プロセスの評価においては、選定された業務プロセスを分析した上で、財務報告の信頼性に重要な影響を及ぼす統制上の要点を識別し、当該統制上の要点について整備及び運用状況を評価することによって、内部統制の有効性に関する評価を行いました。

財務報告に係る内部統制の評価の範囲は、会社並びに連結子会社について、財務報告の信頼性に及ぼす影響の重要性の観点から必要な範囲を決定しました。財務報告の信頼性に及ぼす影響の重要性は、金額的及び質的影響の重要性を考慮して決定しており、全社的な内部統制の評価結果を踏まえ、業務プロセスに係る内部統制の評価範囲を合理的に決定しました。なお、連結子会社1社については、金額的及び質的重要性の観点から僅少であると判断し、全社的な内部統制の評価範囲に含めておりません。

業務プロセスに係る内部統制の評価範囲については、各事業拠点の前連結会計年度の売上高（連結会社間取引消去後）の金額が高い拠点から合算していき、前連結会計年度の連結売上高の概ね2/3に達している3事業拠点を「重要な事業拠点」としました。選定した重要な事業拠点においては、企業の事業目的に大きく関わる勘定科目として売上高、売掛金及び棚卸資産に至る業務プロセスを評価の対象としました。さらに、選定した重要な事業拠点にかかわらず、それ以外の事業拠点をも含めた範囲について、重要な虚偽記載の発生可能性が高く、見積りや予測を伴う重要な勘定科目に係る業務プロセスやリスクが大きい取引を行っている事業又は業務に係る業務プロセスを財務報告への影響を勘案して重要性の大きい業務プロセスとして評価対象に追加しております。

## 3 【評価結果に関する事項】

上記の評価の結果、当事業年度末日時点において、当社の財務報告に係る内部統制は有効であると判断しました。

## 4 【付記事項】

該当事項はありません。

## 5 【特記事項】

該当事項はありません。



**【表紙】**

**【提出書類】** 確認書

**【根拠条文】** 金融商品取引法第24条の4の2第1項

**【提出先】** 近畿財務局長

**【提出日】** 平成30年6月28日

**【会社名】** 日和産業株式会社

**【英訳名】** NICHIIWA SANGYO CO., LTD.

**【代表者の役職氏名】** 取締役社長 中 澤 敬 史

**【最高財務責任者の役職氏名】** 該当事項はありません。

**【本店の所在の場所】** 神戸市東灘区住吉浜町19番地の5

**【縦覧に供する場所】** 株式会社東京証券取引所  
(東京都中央区日本橋兜町2番1号)

1 【有価証券報告書の記載内容の適正性に関する事項】

当社取締役社長中澤敬史は、当社の第114期(自 平成29年4月1日 至 平成30年3月31日)の有価証券報告書の記載内容が金融商品取引法令に基づき適正に記載されていることを確認いたしました。

2 【特記事項】

確認に当たり、特記すべき事項はありません。